



VEGDE.com  
جمهوری اسلامی ایران  
وزارت آموزش و پرورش



جمهوری اسلامی ایران  
وزارت بهداشت، درمان و آموزش پزشکی

# دستورالعمل اجرایی

## مدارس مروج سلامت

### در جمهوری اسلامی ایران

Health Promoting schools (HPS)



# دستورالعمل اجرایی

## مدارس مروج سلامت

### در جمهوری اسلامی ایران

#### Health Promoting schools (HPS)

وزارت آموزش و پرورش  
معاونت تربیت بدنی و سلامت

وزارت بهداشت درمان و آموزش پزشکی  
معاونت بهداشت

## مقدمه:

برنامه "مدارس مروج سلامت" به منزله یک نظام برای ارتقای سلامت با مشارکت فعال دانش آموزان، اولیاء دانش آموزان، معلمان و کارکنان مدرسه است. و رویکرد این برنامه مراقبت از خود (خود مراقبتی) و دیگران، آموزش همسالان و همسانان، توانمند سازی جامعه در دستیابی به شیوه زندگی سالم، سلامت محیط کار و آموزش با کیفیت می باشد.

"مدارس مروج سلامت" یک حرکت جهانی است و منشاء آن به برنامه "سلامت برای همه تا سال ۲۰۰۰" سازمان جهانی بهداشت در سال ۱۹۷۸ و تاریخچه شکل گیری آن به سیاست های کلان سازمان جهانی بهداشت برمی گردد. از سال ۱۹۸۰ سازمان جهانی بهداشت رویکرد خود را از تمرکز بر تغییر رفتار فردی به گسترش نظام های سلامت معطوف کرد! بر این اساس در کشورهای عضو اکو، رویکرد جامع ارتقای سلامت بر اساس منشور اتاوا (WHO 1986)، که در سال ۱۹۸۶ در اتاوی کانادا به تصویب کشورهای عضو در سازمان جهانی بهداشت رسید، مبنای شکل گیری برنامه "مدارس مروج سلامت" شد و به دنبال آن تمرکز از برنامه های خاص بهداشتی به برنامه های جامع ارتقای سلامت معطوف گردید.<sup>۱</sup> مطابق منشور اتاوا برای ارتقای سلامت پنج اقدام اساسی باید انجام شود:

۱. سیاست گذاری برای سلامت: سیاست ها، قوانین و دستورالعمل ها باید به گونه ای باشند که موجب تقویت رفتارهای سالم شوند.

۲. تقویت اقدامات اجتماعی: شرکت در گروه های اجتماعی و فعالیت های جمعی موجب افزایش اعتماد به نفس و سلامت روانی اجتماعی افراد می شود. این موضوع به ویژه در نوجوانان برای آماده شدن جهت ورود به دوره بلوغ و مسئولیت پذیری در جامعه نقش مهمی را دارد.

۳. توسعه مهارت های فردی: توانمند سازی اساس و محور ارتقای سلامت است. توانمندسازی در ارتقای سلامت فرآیندی پویا و فراگیر است که از طریق آن افراد کنترل بیشتری بر تصمیم گیری ها و اقداماتی که سلامت آنها را تحت تاثیر قرار می دهند، به دست می آورند. هدف عمده ی توانمندسازی نوجوانان، ایجاد تغییرات مناسب در کلیه ابعاد و جوانب زندگی است. دانش آموزان آگاه، سالم و با انگیزه و داوطلب مشارکت در بررسی وضعیت زندگی خود و محیط پیرامون، با تصمیم گیری و اقدام در راستای ایجاد تغییرات می توانند نقش بسزایی در ارتقای سلامت داشته باشند.

۱- HPS\_effectiveness\_First\_project - مطالعه ارزیابی اثربخشی برنامه کشوری "مدارس مروج سلامت" - دکتر فرزادفر فرشاد

2- The Ottawa Charter for Health Promotion

<https://www.who.int/healthpromotion/conferences/previous/ottawa/en/>

<https://www.who.int/healthpromotion/Milestones Health Promotion 05022010.pdf>

1-5 and 12-17

۴. ایجاد محیط های حامی سلامت<sup>۳</sup> به گونه ای که شرایط روانی، اجتماعی و فیزیکی که فرد در آن قرار دارد مشوق و تسهیل گر رفتارهای سالم باشند.

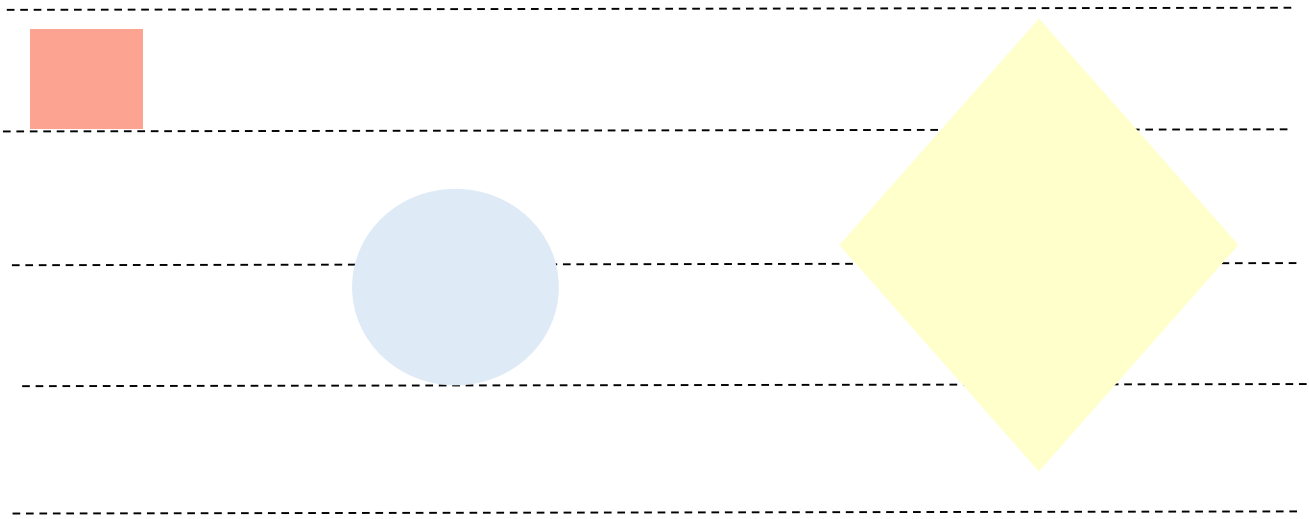
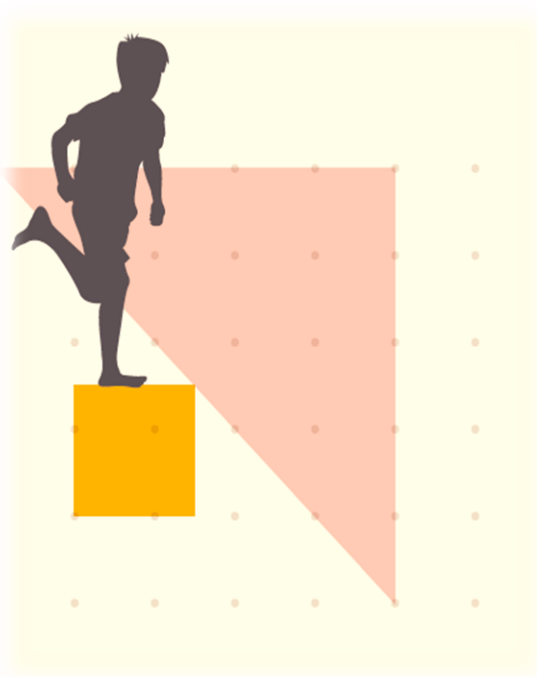
۵. بازنگری در نظام ارائه خدمات بهداشتی: با توجه به تغییر سیمای مرگ و بیماری و افزایش بیماری هایی که عامل آنها رفتارها هستند، باید مراقبت های بهداشتی مورد بازنگری قرار گیرند.

در جمهوری اسلامی ایران نیز از سال ۱۳۸۶ مطابق با ۲۰۰۷ میلادی، مقدمات اجرای پایلوت برنامه با همکاری وزارت آموزش و پرورش فراهم شده و در سال تحصیلی ۱۳۸۹-۱۳۸۸ بطور آزمایشی در ۷۲ مدرسه در مقطع ابتدایی آغاز گردید. در سال تحصیلی ۱۳۹۰-۱۳۸۹ بنابر تفاهم نامه مشترک وزرای محترم بهداشت، درمان و آموزش پزشکی و آموزش و پرورش، مقرر گردید که برنامه اجرا و ۶۵۸ مدرسه ابتدایی و راهنمایی (علاوه بر ۷۲ مدرسه پایلوت) مجری برنامه باشند. در سال تحصیلی ۱۳۹۱-۱۳۹۰ گسترش برنامه آغاز و به تدریج بر تعداد مدارس مجری برنامه افزوده شد.



## تعریف:

"مدرسه مروج سلامت" از جمله محیط هایی است که به طور مداوم ظرفیت خود را به عنوان یک محیط سالم برای زندگی، یادگیری و کار، تقویت می کند. "مدرسه مروج سلامت" همچنین مکانی است که همه اعضای جامعه ی آن برای ارتقاء و یا حفظ سلامتی و توانمند سازی دانش آموزان، معلمان و کارکنان، والدین و جامعه بزرگتر همکاری می کنند.



## استانداردهای هر مدرسه یک مدرسه مروج سلامت

۱. مدیریت، خطمشی‌ها و منابع مدرسه: رویکرد کل مدرسه در مدیریت، تعهد و سرمایه‌گذاری برای تبدیل شدن به یک مدرسه مروج سلامت وجود دارد.

۲. مشارکت مدرسه و جامعه: مشارکت و همکاری جامعه مدرسه از جمله معلمان، دانش‌آموزان، والدین و جوامع محلی برای حمایت از مدرسه مروج سلامت وجود دارد.

۳. برنامه‌های آموزشی مدرسه: برنامه آموزشی مدرسه شامل آموزش بهداشت در چهار بعد سلامت جسمانی، روانی، اجتماعی و معنوی به دانش‌آموزان، اولیاء دانش‌آموزان، معلمان و کارکنان مدارس می‌باشد.

۴. محیط اجتماعی - عاطفی مدرسه: مدرسه از نظر اجتماعی - عاطفی دارای محیطی امن و حمایتی است.

۵. محیط فیزیکی مدرسه: مدرسه دارای فضای فیزیکی سالم، ایمن، امن و فراگیر در خصوص انجام فعالیت‌های زیست محیطی، لزوم وجود فضای سبز و تفکیک زباله و برنامه پاکسازی محیط مدرسه است.

۶. خدمات بهداشتی مدرسه: همه دانش‌آموزان به خدمات بهداشتی جامع مبتنی بر مدرسه یا مرتبط با مدرسه دسترسی دارند که نیازهای بهداشتی جسمی، عاطفی، روانی اجتماعی و مشاوره‌ای آنها را برطرف می‌کند.

۷. بهبود تغذیه در مدرسه: انجام فعالیت‌ها و برنامه‌های فرهنگ‌سازی تغذیه سالم و تغذیه بومی، مکمل‌یاری، وجود فضای فیزیکی به عنوان پایگاه تغذیه سالم

۸. فعالیت بدنی در مدرسه: برنامه‌های آموزشی در خصوص اهمیت و تشویق گروه‌های هدف به انجام فعالیت بدنی، اجرای برنامه‌های فعالیت بدنی در مدرسه

## استاندارد ۱:

### مدیریت، خطمشی‌ها و منابع مدرسه

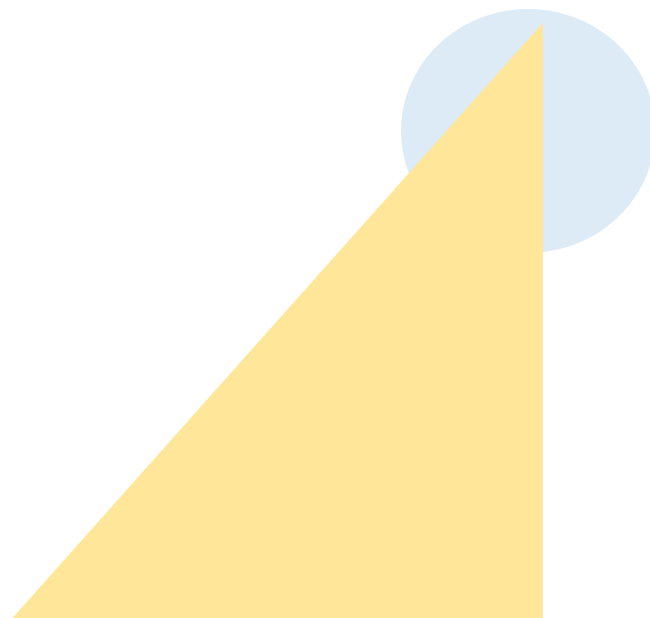
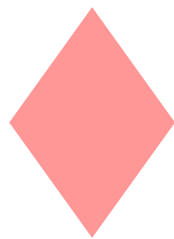
**ضرورت:** مدرسه مروج سلامت نیازمند تعهد، سرمایه‌گذاری، برنامه‌ریزی و تخصیص منابع توسط مسئولین مدرسه است.

#### سلامتی برآموزش اثر می‌گذارد و آموزش بر سطح سلامتی

سلامتی به‌طور نامحسوس بر فرآیندها، برنامه‌ها و سیاست‌های مدرسه تأثیر می‌گذارد و نمود آن در کیفیت و برون‌داد مدرسه آشکار می‌شود.

بنابراین باور به رسمیت شناختن این واقعیت توسط مسئولین مدرسه بسیار تأثیرگذار است، چرا که در این صورت "سلامتی نیز به‌عنوان ارزش‌ها، اولویت‌ها و نیازهای مدرسه شناخته می‌شود" و بر این اساس تعهد، سرمایه‌گذاری، برنامه‌ریزی و تخصیص منابع مدرسه برای ارتقای سلامت مدرسه محقق می‌شود.

**هدف:** این استاندارد تحقق تعهد و سرمایه‌گذاری مسئولین مدرسه برای اجرای مداوم و پایدار سیاست‌ها و برنامه‌های مدرسه مروج سلامت است به طوری که نتیجه آن درساختار و عملکرد کارکنان، معلمان، دانش‌آموزان و والدین آنان دیده شود و به‌طور مستمر توسط مسئولین مدرسه مورد پایش و ارزشیابی قرارگیرد.





## برای رسیدن به استاندارد یک به مدارس توصیه می شود:

<p>۱، افظ مشی ها و سیاست های مدرسه همسو با فظ مشی ملی باشد</p> <p>۲، افظ مشی ها و سیاست های مدرسه بر اساس نیاز ملی و اولویت های شناسایی شده توسط دانش آموزان، معلمان و کارکنان مدرسه و جوامع محلی در حیطه های کلیدی (مانند آموزش، خدمات بهداشتی، محیط فیزیکی و ایمنی، محیط اجتماعی عاطفی مدرسه، رفاه و تغذیه) باشد.</p> <p>۳، افظ مشی مدرسه تراوم یادگیری و ارتقای سلامت را در مدرسه تضمین کند</p>	<p>۱. فظ مشی ها و سیاست های مدرسه را برای تبدیل شدن به مدرسه مروج سلامت مشخص کنند</p>
<p>۱، ۲ اقدامات لازم بر اساس فظ مشی ها و سیاست ها در برنامه عملیاتی مشخص شود</p> <p>۲، ۲ نقش ها و مسئولیت های هیئت مدیره مدرسه، مدیریت، کارکنان، دانش آموزان، والدین و مراقبین را به طور شفاف بیان کند.</p> <p>۳، ۱۲ اقدامات و نقش ها به صورت فرآیند، عادلانه از طریق برنامه ریزی مشارکتی باشد.</p>	<p>۲- برای تحقق فظ مشی ها و سیاست های سلامت برنامه عملیاتی تهیه کنند</p>
<p>۱، ۳ تعاملات متناسب با نیاز های سلامت مدرسه و پتانسیل جوامع محلی در تامین آن در برنامه عملیاتی مشخص شود. این تعاملات و همکاری می تواند شامل مشارکت با مقامات و جوامع محلی باشد مانند واحد بهداشتی محلی، شهرداری منطقه، فیرین محلی، بسیج محلات، خانه های سلامت محلات، مدارس دیگر در صورت لزوم باشد</p> <p>۲، ۳ این تعاملات و همکاری شامل مشارکت با والدین و انجمن اولیا و مربیان باشد.</p> <p>۳، ۳ افظ مشی ها، اقدامات و نقش و انتظارات مدرسه به وضوح به همه افراد مرتبط ابلاغ شود.</p>	<p>۳. تعامل منظم، ارتباط و همکاری با جامعه مدرسه و جوامع محلی را طبق استاندارد ۲ در برنامه عملیاتی تعریف کنند</p>
<p>۱، ۴ منابع برای اجرا و نظارت بر فظ مشی ها مشخص شود.</p> <p>۲، ۴ تفصیص مستمر منابع تعریف شده و در بودجه بندی گنجانده شود.</p> <p>۳، ۴ برای یادگیری حرفه ای معلمان و سایر کارکنان مدرسه از جمله کارکنان بهداشتی، در جهت تبدیل شدن به مدرسه مروج سلامت منابع خاص پیش بینی شود.</p>	<p>۴. منابع انسانی، اطلاعاتی و مالی مدرسه را برای پیشرفت در جهت تبدیل شدن به یک مدرسه مروج سلامت بررسی و در برنامه عملیاتی مشخص کنند</p>
<p>۱، ۵ سیستم های نظارت بر پیشرفت و اجرای برنامه عملیاتی و دستورالعمل ها به وضوح بیان شود.</p>	<p>۵. به طور منظم بر اجرای فظ مشی ها، اقدامات و منابع مدرسه نظارت کنند</p>

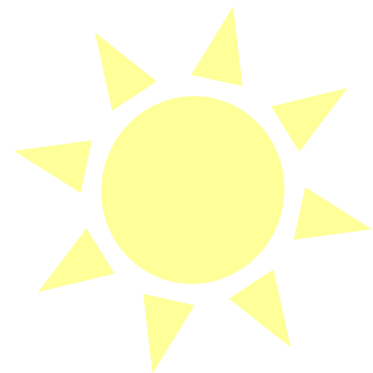
## استاندارد ۲:

### مشارکت مدرسه و جامعه

**ضرورت:** مشارکت و مشاوره فعال در جامعه مدرسه (مثلاً بین کارکنان مدرسه و والدین و مراقبان) و بین مدرسه و جامعه محلی برای اجرای مدرسه مروج سلامت ضروری است. رویکرد مدرسه مروج سلامت ایجاب می کند که کل جامعه مدرسه درگیر و همه ذینفعان به یک مشارکت هماهنگ با چشم اندازی برای موفقیت، متعهد باشند. مشارکت و همکاری هم مدرسه و هم جامعه در رابطه با سلامتی و بهزیستی دانش آموزان، تاثیرات بلند مدت و ماندگاری خواهد داشت.

**تذکر:** تعامل با شرکای محلی باید عاری از تضاد منافع باشد.

**هدف:** هدف این استاندارد موفقیت در جلب همکاری، مشارکت و بهره مندی از توانایی ها و منابع افراد درون جامعه مدرسه و ذینفعان محلی در تحقق اهداف مدرسه مروج سلامت می باشد.



**برای رسیدن به استاندارد دو به مدارس توصیه می شود:**

<p>۱، کمیته هایی برای تسهیل همکاری در داخل مدرسه و بین مدرسه و جوامع محلی تشکیل و اعضاء آن مشخص شود.</p>	<p>۱. از مشارکت و همکاری دانش آموزان، والدین و خانواده ها در تمامی جنبه های عملیات مدرسه مرتبط با مدرسه مروج سلامت استفاده کنند.</p>
<p>۲، اولادین و خانواده هار، برنامه ریزی برای مدرسه مروج سلامت و اجرای فعالیت های آن مشارکت داده شوند.</p>	
<p>۳، نمایندگان از دانش آموزان برای شرکت و همکاری با کمیته مدرسه مروج سلامت انتخاب شوند و به طور منظم و معنادار با آنها مشورت شود.</p>	
<p>۴، شیوه مشارکت فعال و تعیین نقش دانش آموزان به ویژه سفیران سلامت در برنامه عملیاتی مشخص شود و سرمایه گذاری هایی برای ارتقای شایستگی دانش آموزان برای انجام فعالیت های مدرسه مروج سلامت انجام شود.</p>	
<p>۱، ۲ جوامع محلی موثر بر ارتقا سلامت مدرسه را از جمله فیرین ممله ، بسیج مملات ، هلال امر ، فانه سلامت ممله ، شهرداری منطقه و..... شناسایی شود .</p>	<p>۲. از مشارکت و همکاری جوامع محلی دولتی و غیر دولتی موثر در ارتقا سلامت مدرسه استفاده کنند .</p>
<p>۲، ۲ نوع همکاری و مشارکتی که هر یک جوامع محلی می توانند در تامین نیاز های سلامتی مدرسه و منابع مورد نیاز داشته باشند مشخص شود</p>	
<p>۲، ۳ تعاملات رسمی و غیر رسمی با جوامع محلی جهت تحقق بند ۲، ۲ انجام شود</p>	
<p>۱، ۳ معلمین و کارکنان مدرسه برای تحقق اهداف مدرسه مروج سلامت توانمند شوند</p>	<p>۳. از مشارکت و همکاری معلمین و کارکنان مدرسه در تمامی جنبه های عملیات مدرسه مرتبط با مدرسه مروج سلامت استفاده کنند .</p>
<p>۲، ۳ نقش معلمین در راهنمایی دانش آموزان برای حفظ و ارتقا سلامت مشخص شود</p>	
<p>۱، ۴ امکانیسم نظارت و بازفورد مشخص شود.</p>	<p>۴. بر پیشرفت و عملکرد مشارکت مدرسه و جامعه در اجرای مدرسه مروج سلامت نظارت کنند .</p>

### برنامه های آموزشی مدرسه

**ضرورت:** مدرسه به عنوان یک پایگاه تعلیم و تربیت با اجرای برنامه های آموزشی هدفمند سلامت می تواند بردانش، مهارت، نگرش و رفتارسلامتی دانش آموزان و جامعه مدرسه تاثیر بگذارد و به ارتقای سواد سلامت آنان کمک کند.

همچنین مدرسه با بکارگیری شیوه های نوین و فعال یادگیری دربرنامه های آموزشی می تواند زمینه یادگیری عمیق دانش آموزان را فراهم کند که درآن دانش نه تنها حفظ و درک می شود بلکه مهارت سلامت برای دانش آموز قابل اجرا و منجر به تغییر رفتار شود .

**هدف:** هدف این استاندارد اجرای برنامه های آموزشی متناسب با ابعاد سلامتی ( سلامت جسمانی ، روانی ، اجتماعی و معنوی و نهایتا بهزیستی ) و بر اساس نیازهای رشدی و یادگیری محلی و جنسیت دانش آموز در هر پایه تحصیلی به شیوه های فعال یادگیری است. ( آنچه لازم است دانش آموزان بدانند و به آن عمل کنند نه آنچه برای دانستن مفید است )

برای رسیدن به استاندارد ۳ چه کنیم ؟

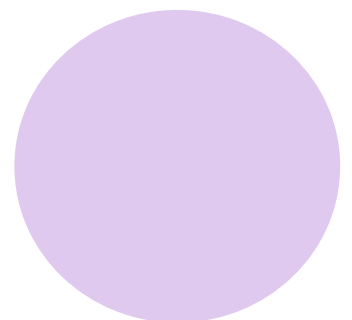


## پیشنهادات

<p>۱، استانداردها، فظ مشی ها و سیاست های برنامه هر مدرسه یک مدرسه مروج سلامت در جلسه <u>انجمن اولیا و مربیان</u> مدرسه و جلب حمایت آنها آموزش داده شود</p>	<p>۱. جلسات توجیهی و آموزشی درون مدرسه و</p>
<p>۲، یک جلسه آموزشی - توجیهی ویژه <u>معلمان</u> و آموزش استانداردها، فظ مشی ها و سیاست های برنامه هر مدرسه یک مدرسه مروج سلامت و توجیه برنامه برگزار گردد.</p>	<p>برون مدرسه برای آموزش استانداردها، فظ</p>
<p>۳، جلسه آموزشی - توجیهی ویژه <u>والدین</u> دانش آموزان و آموزش استانداردها، فظ مشی ها و سیاست های برنامه هر مدرسه یک مدرسه مروج سلامت و توجیه برنامه برگزار گردد.</p>	<p>مشی ها و سیاست های برنامه هر مدرسه یک</p>
<p>۴، جلسات توجیهی در خصوص استانداردها، فظ مشی ها و سیاست های برنامه هر مدرسه یک مدرسه مروج سلامت برای جوامع محلی موثر در تامین نیاز های سلامت مدرسه مانند شهرداری منطقه، فیرین محلی، بسیج محلات، خانه های سلامت محلات، مدارس دیگر در صورت لزوم و..... برگزار گردد.</p>	<p>مدرسه مروج سلامت برگزار کنید</p>
<p>۲، دسترسی دیجیتال (شبکه های اجتماعی)، ایجاد دسترسی فیزیکی (اطلاع رسانی در برد اختصاصی، مفتوای آموزشی متناسب در کتابخانه) ایجاد گردد. "می توان کتابخانه سلامت هم ایجاد کرد."</p>	<p>۲. دسترسی به مطالب آموزشی کلیدی بر اساس نیازهای رشدی و</p>
<p>۲، اطلاع رسانی به دانش آموزان در خصوص نحوه دسترسی به مطالب آموزشی کلیدی سلامت مورد نیاز شان توسط مدیر، معلمان و کارکنان مدرسه انجام شود.</p>	<p>یادگیری محلی و جنسیت دانش آموز در هر پایه</p>
<p>۲، استراتژی های یادگیری از راه دور و آموزش از راه دور برای تکمیل آموزش ها و ترویج سلامت استفاده شوند.</p>	<p>تفصیلی در مدرسه ایجاد کنید.</p>

## پیشنهادات

<p>۳,۱ مسئولین مدرسه نیاز های آموزشی سلامت در ابعاد سلامت جسمی ، روانی ، اجتماعی - عاطفی و معنوی را به تفکیک برای معلمان ، والدین، دانش آموزان شناسایی کنید(مراکز ۳ نیاز آموزشی)</p>	<p>۳. نیازهای آموزشی سلامت ، معلمان ، دانش آموزان ، والدین</p>
<p>۳,۲ براساس نیازها، برنامه آموزش سلامت باهدف ایما(دانش، نگرش، مهارت های مرتبط و رشد اجتماعی دانش آموزان به صورت دوره ای وبا استفاده از شیوه های فعال آموزشی در طول سال تحصیلی طراحی و اجرا کنید.</p>	<p>مدرسه را شناسایی کنید ودر برنامه عملیاتی مطرح شده در استاندارد یک، در قالب یک برنامه آموزشی بگنجانید .</p>
<p>۴,۱ برنامه آموزشی منظم و مداوم برای توانمند سازی <u>سفیران سلامت</u> در طول سال تهیه و اجرا کرد.</p>	<p>۴. نقش دانش آموزان ، والدین و معلمان</p>
<p>۲,۴ یک برنامه آموزشی منظم و مداوم برای توانمند سازی <u>معلمان</u> در طول سال تهیه و اجرا کرد.</p>	<p>همچنین جوامع محلی را برای بهتر برگزار کردن</p>
<p>۳,۴ معلمان پیشنهاداتی بهداشتی متناسب با نیازهای رشدی دانش آموزان در کلاس درس اعلام کنند .</p>	<p>آموزش ها تعریف ودر برنامه عملیاتی ذکر کنید</p>
<p>۴,۴ معلمان و کارکنان مدرسه به گونه ایی توانمند شوند که بتوانند در یادگیری آموزش سلامتی و رفتارهای بهداشتی دانش آموزان را راهنمایی و در صورت نیاز ارجاع دهند.</p>	
<p>۵,۴ برنامه های آموزشی به گونه ای باشد که دانش آموزان را به تعاملات و همکاری تشویق کند .</p>	
<p>۶,۴ برای اجرای آموزش ها علاوه بر جامعه مدرسه بهتر است از جوامع محلی نیز بهره گرفته شود .</p>	
<p>۵,۱ برنامه ای برای ارزشیابی آموزش ها طراحی و اجرا کرد .</p>	<p>۵. آموزش ها را ارزشیابی کنید</p>



## محیط اجتماعی - عاطفی مدرسه:

**ضرورت:** تغییر رویکرد به سمت ایجاد فضای آموزشی امن و حمایتی برای مدرسه حیاتی است. محیط اجتماعی - عاطفی مدرسه شامل هنجارها، ارزش‌ها، رفتارها و نگرش‌های افراد در جامعه مدرسه (معلمان، کارکنان و دانش‌آموزان) و کیفیت روابط بین فردی و تعاملات آن‌ها است. برای ایجاد محیط اجتماعی - عاطفی مطلوب در مدرسه، باید فضایی امن و حمایتی در مدرسه حاکم شود به طوری که در آن دانش‌آموزان احساس احترام، مشارکت و تعلق به مدرسه داشته و در روابط اجتماعی خود، ارتقاء سلامت و بهزیستی را ترویج کنند و نهایتاً برون‌داد آن، نهادینه شدن ارتباط اجتماعی - عاطفی مثبت در عملکرد بین فردی آینده دانش‌آموزان در خانواده، جامعه و محل کارشان خواهد بود.

**هدف:** هدف استاندارد ۴ تحقق سرمایه‌گذاری اختصاصی در محیط اجتماعی - عاطفی مدرسه برای ارتقای رفاه، اعتماد به نفس و احترام متقابل همه اعضای مدرسه و جوامع محلی است. مدرسه مروج سلامت مستلزم آن است که برنامه جامع، برای ایجاد محیط اجتماعی - عاطفی مثبت در اولویت سیاست مدرسه قرارگیرد به طوری که صفات و ویژگی‌های آن در تمام تعاملات دانش‌آموزان، پرسنل و اعضای جامعه مدرسه تجسم پیدا کند.

## برای رسیدن به استاندارد ۴ چه کنیم ؟

### پیشنهادهای

<p>۱,۱ برنامه ریزی شود در مدرسه روابط و تعاملات به گونه ای پرورش یابد که عزت نفس و اعتماد به نفس را در همه افراد (معلمان ، کارکنان ، دانش آموزان و والدین) تقویت کند.</p> <p>۱,۲ برنامه ریزی شود برای ایجاد محیطی امن و حمایتی در مدرسه تا افراد در جامعه مدرسه با احترام و مهربانی در تمام تعاملات با یکدیگر رفتار کنند. (به عنوان مثال حذف تمل تبغیض ، زورکویی و ترساندن ، تنبیه بدنی یا آزار و اذیت .)</p> <p>۱,۳ برنامه ریزی شود محیط اجتماعی - عاطفی مدرسه، برابری را ترویج دهد به عنوان مثال ترویج فرآیند بودن ، استقبال از تنوع، کوناگونی و تفاوت در افراد جامعه مدرسه و جامعه مملی</p> <p>۱,۴ برنامه ریزی شود تغییرات لازم در محیط فیزیکی مدرسه برای ایجاد محیط اجتماعی - عاطفی انجام شود به عنوان مثال استفاده از رنگ ها در مکان های مقتلف و مناسب سازی رنگ کلاس ها با سن و جنس دانش آموز ، رنگ نیمکت ها و....</p> <p>۱,۵ برنامه های اجتماعی - تفریحی برای دانش آموزان به صورت جداگانه و مشترک با والدین اجرا شود.</p>	<p>۱. سیاست های مدرسه را در مسیرهای مشخص برای ایجاد محیط اجتماعی - عاطفی مطلوب در مدرسه تعیین کنید.</p>
<p>۱,۲ اصول مورد نظر برای ایجاد محیط اجتماعی - عاطفی مطلوب در مدرسه مشخص شود (برای اینکار از مشارکت و نظر سنجی ذینفعان در مدرسه و همچنین جوامع مملی استفاده و توافق شود )</p> <p>۲,۲ نیازهای مدرسه برای ایجاد محیط اجتماعی - عاطفی مطلوب بر اساس اصول توافقی بند ۲,۱ مشخص گردد.</p>	<p>۲. این مدرسه دارای سرمایه گذاری کافی بوده و منابع کافی برای ترویج محیطی اجتماعی - عاطفی حمایتی و امن برقرار است.</p>
<p>۱,۲ از مشارکت و حمایت جامعه مدرسه (معلمان ، دانش آموزان و والدین ) انجمن اولیا مربیان و جوامع مملی مانند شهرداری منطقه ، شیرین مملی ، بسیج مملات ، فانه های سلامت مملات ، مدارس دیگر در صورت لزوم و.... برای ایجاد محیط اجتماعی - عاطفی مطلوب مدرسه استفاده گردد.</p> <p>۱,۴ معلمان آموزش حرفه ای برای توسعه مهارت ها برای حمایت از یک فضای مدرسه ایمن و سالم ، از جمله افزایش ارتباطات با دانش آموزان و خانواده ها، دریافت کنند.</p>	
<p>۱,۳ مدرسه مکانیسم هایی برای تشفیص و شناسایی هر گونه اختلال در محیط اجتماعی - عاطفی توسط دانش آموزان و معلمان داشته باشد و مداخله مناسب اقدامات اصلاحی لازم را برای حفظ محیط اجتماعی - عاطفی مطلوب مدرسه انجام دهد .</p>	<p>۳. محیط اجتماعی - عاطفی در مدرسه به طور منظم نظارت می شود، و اقدامات اصلاحی و پسفورانده برای تفمین و اطمینان از یک محیط مثبت انجام میشود .</p>



### محیط فیزیکی مدرسه:

**ضرورت:** محیط فیزیکی مدرسه به دلیل حضور مستمر و طولانی مدت دانش آموز و جامعه مدرسه به طور مستقیم و غیر مستقیم بر سلامت آنها تأثیر می گذارد. تأثیر مستقیم آن بر رفاه و یادگیری (مانند محیط های فیزیکی تمیز و در دسترس که با مقررات ایمنی و بهداشتی مطابقت دارد) و تأثیرات غیرمستقیم (مانند تبلیغات و ...).

یک محیط سالم و امن در مدرسه ، دسترسی به پیش نیازهای لازم برای سلامتی و یادگیری بهینه از قبیل: روشنایی، آب آشامیدنی سالم ، سرویس بهداشتی، تغذیه سالم ، محیط فیزیکی مدرسه شامل محوطه مدرسه ، امکانات و تجهیزات مانند کلاس های درس، اتاق بهداشت، امکانات ورزشی، ایجاد می کند.

**هدف:** هدف استاندارد ۵ تحقق سرمایه گذاری بر محیط فیزیکی یک مدرسه برای ایجاد یک محیط پایدار از نظرایمنی و سلامتی برای همه دانش آموزان و جامعه مدرسه در طول ساعات مدرسه است.

\*همچنین محیط فیزیکی مدرسه نیازهای محیطی مربوط به دانش آموزان معلول را مبتنی بر نیاز و همسو بودن با سیاست ها و مقررات ملی تسهیل می کند .

## برای رسیدن به استاندارد ۵ چه کنیم؟



### پیشنهادهای

<p>۱،۱ ممل امدات مدرسه مطابق ضوابط بوده و مورد تأیید باشد</p> <p>۲،۱ مساحت زمین مدرسه متناسب با تعداد دانش آموزان باشد.</p> <p>۳،۱ انقشه ساختمان مدرسه دارای تأییدیه های لازم باشد</p> <p>۴،۱ اتمویدات لازم انجام شده برای کنترل مشرات و چوندگان مورد تأیید باشد.</p> <p>۵،۱ پوشش کف حیاط از جنس آسفالت، بتن و سایر مصالح مشابه بوده و مانع ایجاد لغزندگی و ایجاد گرد و غبار شود.</p> <p>۶،۱ درها و پنجره ها دارای ویژگی لازم باشد.</p>	<p>۱. وضعیت مکانی و فضای مدرسه را استاندارد کنید</p>
<p>۱،۲ کف، دیوار و سقف کلاس ها سالم، تمیز و قابل نظافت بوده و دارای ویژگی های لازم باشد</p> <p>۲،۲ ممل استقرار کلاس ها دارای ویژگی های لازم باشد</p> <p>۳،۲ فضای مورد استفاده کلاس متناسب با تعداد دانش آموزان باشد</p> <p>۴،۲ میز و نیمکت های مورد استفاده سالم، تمیز و مناسب با ابعاد جسمی دانش آموزان باشد</p> <p>۵،۲ تابلوی آموزش موجود در کلاس، استاندارد و در ممل مناسب و در معرض دید کامل دانش آموزان نصب شده باشد</p> <p>۶،۲ ماژیک و کچ مورد استفاده دارای برچسب استاندارد باشد</p>	<p>۲. وضعیت فضای کلاس ها را استاندارد کنید.</p>
<p>۱،۳ کف، دیوار و سقف آبدارخانه سالم، تمیز و قابل نظافت بوده و دارای ویژگی های لازم باشد</p> <p>۲،۳ یفپال مورد استفاده سالم باشد</p> <p>۳،۳ سینک ظرفشویی مجهز به آب سرد و گرم باشد</p> <p>۴،۳ سینک ظرفشویی سالم و بدون زنگ زدگی بوده و فاضلاب آن به داخل مجرای فرجی هدایت شود</p> <p>۵،۳ ظروف سرو مواد غذایی در آبدارخانه سالم و تمیز بوده و در ممل تمیز نگهداری شود</p>	<p>۳. وضعیت آبدارخانه را استاندارد کنید.</p>

۴. وضعیت اتاق استراحت  
معلمان را استاندارد کنید

۴.۱ اتاق استراحت معلمان دارای ویژگی های لازم باشد

<p>۵.۱ نماز خانه کاملا تمیز بوده و عاری از بوی نامطبوع باشد</p> <p>۵.۲ آزمایشگاه و کارگاه دارای ویژگی های لازم باشد</p> <p>۵.۳ سالن ورزشی دارای ویژگی های لازم باشد / دیوار، کف و سقف سالن اجتماعات سالم و تمیز باشد</p>	<p>۵. وضعیت سایر مکان ها را استاندارد کنید</p>
<p>۶.۱ سیستم آبرسانی ویژگی های لازم را دارا باشد (اتصال به شبکه توزیع آب آشامیدنی عمومی / مخزن بهداشتی آب آشامیدنی و گندزدایی دوره ای)</p> <p>۶.۲ کف آبنوری قابل شستشو باشد و دارای شیب ملایم به طرف مجرای فاضلاب باشد</p> <p>۶.۳ دیوار لبه آبنوری قابل شستشو باشد و دارای شیب ملایم به طرف مجرای فاضلاب باشد</p> <p>۶.۴ دیوار اطراف آبنوری قابل شستشو باشد</p> <p>۶.۵ آبنوری ها به شیرهای مناسب مجهز باشد</p> <p>۶.۶ آبنوری به تعداد کافی (مداخل برای هر ۴۵ دانش آموز یک آبنوری) وجود داشته باشد</p> <p>۶.۷ ارتفاع شیر آبنوری ها متناسب با سن دانش آموزان باشد</p> <p>۶.۸ آبنوری خارج از سرویس های بهداشتی امدات گردیده باشد</p>	<p>۶. وضعیت سیستم آبرسانی و شرایط آبنوری ها را استاندارد کنید</p>
<p>۷.۱ به ازای هر ۴۰ دانش آموز یک چشمه توالی امدات گردیده باشد</p> <p>۷.۲ به ازای هر ۶۰ دانش آموز یک دستشویی در نظر گرفته شده باشد</p> <p>۷.۳ دستشویی ها دارای شرایط بهداشتی باشند</p> <p>۷.۴ ارتفاع دست شویی ها متناسب با سن دانش آموزان (بین ۷۵-۶۰ سانتی متر بالاتر از سطح زمین) باشد</p> <p>۷.۵ دست شویی ها مخزن ثابت صابون مایع قابل استفاده وجود داشته باشد</p>	<p>۷. وضعیت توالی ها و دستشویی ها را استاندارد کنید</p>

۱. وضعیت سیستم

جمع آوری و دفع  
فاضلاب را استاندارد کنید

۱،۱ سیستم جمع آوری و دفع فاضلاب دارای ویژگی های لازم باشد

<p>۹،۱ دما و رطوبت مطابق ضوابط باشد</p>	<p>۹. وضعیت دما و</p>
<p>۹،۲ روشنایی مطابق ضوابط باشد</p>	<p>رطوبت، روشنایی، تهویه</p>
<p>۹،۳ تهویه مطابق ضوابط باشد</p>	<p>و صدا، مناسب و کافی را استاندارد کنید</p>
<p>۹،۴ تمهیدات لازم به منظور پیشگیری از سر و صدا و ارتعاشات انجام شود</p>	
<p>۱۰،۱ تابلوهای هشدار دهنده ایمنی و مسیرهای فرار، راه های خروج اضطراری، تابلوی برق و ... وجود داشته باشد</p>	<p>۱۰. وضعیت محیط مدرسه رایمن کنید</p>
<p>۱۰،۲ کف پوش ایمنی در زیر تابلوهای برق و آب سرد کن ها نصب شده باشد</p>	
<p>۱۰،۳ سیستم اطفاء حریق مطابق ضوابط در مدرسه نصب شده باشد</p>	
<p>۱۰،۴ معلمان و کارکنان مدرسه مهارت استفاده از این وسایل را داشته باشند</p>	
<p>۱۰،۵ در صورت وجود جایگاه نگهداری سوخت، جایگاه نگهداری سوخت خارج از ساختمان های کلاس های مدرسه باشد</p>	
<p>۱۰،۶ ایمنی نصب سیستم تولید اشعه نظیر دستگاه های ارتباطات الکترونیکی، ایستگاه های تقلیل فشار گاز و پست های فشار قوی برق در مدرسه و محیط اطراف آن رعایت شده باشد</p>	
<p>۱۰،۷ اسیم کشی های برق توکار و ایمن باشند</p>	
<p>۱۱،۱ ازباله دان بهداشتی درب دار ضد زنگ با ظرفیت و تعداد مناسب در کلیه قسمت های مدرسه وجود داشته باشد</p>	<p>۱۱. وضعیت سیستم مدیریت پسماند مدرسه را استاندارد کنید</p>
<p>۱۱،۲ ازباله ها روزانه تفلیه و به موقع شستشو و تمیز گردد</p>	

<p>۱۲،۱ ممنوعیت امداد تراس و بالکن رعایت شده باشد</p>	<p>۱۲. وضعیت موارد ایمنی برای پیشگیری از حوادث مدرسه را استاندارد کنید</p>
<p>۱۲،۲ فضاهای ارتباطی نظیر پله ها و رمپ ها و امثال آن دارای ویژگی های لازم باشد</p>	
<p>۱۲،۳ اموض ها / آب نماها / آزمایشگاه / کارگاه / فضاهای ورزشی و بازی دارای شرایط بهداشتی بوده و اصول ایمنی رعایت شده باشد</p>	
<p>۱۳،۱ وجود فضای سبز مانند درختان، چمن کاری فضاهای موجود، باغچه و گلکاری آن، گلدان و .. به ازای هر دانش آموز ۵،۰ متر مربع باشد</p>	<p>۱۳. وضعیت فضای سبز در مدرسه را بهبود ببخشید</p>
<p>۱۴،۱ تفکیک و جدا سازی زباله در مبداء (فشک، تر و جامد) انجام شود</p>	<p>۱۴. وضعیت فعالیت های زیست محیطی در مدرسه را ارتقاء دهید</p>
<p>۱۴،۲ صرفه جویی در مصرف کاغذ مانند قرار دادن کاغذهای مصرف شده در سطل های جداگانه انجام شود</p>	
<p>۱۴،۳ آذایش آموزان در رابطه با مشکلات و مسائل زیست محیطی مانند: آلودگی هوا، آلودگی آب، آلودگی و از بین رفتن خاک، آموزش ببینند</p>	
<p>۱۴،۴ آذایش آموزان در رابطه با مشکل دفع پسماند و جداسازی زباله در مبداء، تولید زباله کمتر، آشنایی با ساعت جمع آوری زباله، کم کردن ضایعات، صرفه جویی در مصرف انرژی، آموزش ببینند</p>	
<p>۱۴،۵ در مدرسه اقداماتی برای صرفه جویی در مصرف آب و انرژی انجام شود</p>	
<p>۱۵،۱ سلامت جسمانی و روانی راننده بررسی شده باشد</p>	<p>۱۵. وضعیت فعالیت های سرویس مدرسه و ایمنی محیط خارج از مدرسه را ارتقاء دهید</p>
<p>۱۵،۲ ایمنی داخل خودرو از نظر صندلی ها، درها و پنجره ها و کمربند ایمنی رعایت شده باشد</p>	
<p>۱۵،۳ معاینه فنی خودرو و سلامت فنی وسیله نقلیه تأیید شده باشد</p>	
<p>۱۵،۴ رفتار رانندگی و تبعیت وی از قوانین رانندگی مورد تأیید باشد</p>	
<p>۱۵،۵ هنگام سوار شدن دانش آموزان به سرویس و هنگام پیاده شدن از سرویس، مراقبت لازم صورت گیرد</p>	
<p>۱۵،۶ در مقابل مدرسه سرعت گیر، خط کشی عابر پیاده و علائم راهنمایی احتیاط وجود دارد</p>	
<p>۱۵،۷ در اردوهای خارج از مدرسه مراقبت لازم از نظر پیشگیری از حوادث ترافیکی، سقوط، سوختگی، مسمومیت با گاز منواکسید کربن، عمده حیوانات، گزش جانوران زهری و ... انجام می شود</p>	

### خدمات بهداشتی مدرسه:

**ضرورت:** مدرسه یک فرصت کلیدی برای دسترسی به مدیر، معلمین، کارکنان، دانش آموزان و خانواده های آنها جهت ارائه خدمات بهداشتی لازم را فراهم می کند. خدمات بهداشتی شامل خدمات مختلفی از جمله: غربالگری، مداخلات پیشگیرانه، ارزیابی بالینی و مدیریت شرایط سلامتی و بیماری جامعه مدرسه در زمینه هایی مانند سلامت روانی، اجتماعی و اعتیاد، پیشگیری از رفتارهای پرخطر و پیشگیری از اختلال، بیماری و آسیب ها بر اساس پرونده الکترونیک سلامت هر گروه سنی، کمک های اولیه و فوریت ها می باشد.

**هدف:** هدف این استاندارد اطمینان از ارائه خدمات بهداشتی به جامعه مدرسه (معلمین، کارکنان، دانش آموزان و خانواده های آنها)

برای رسیدن به استاندارد ۶ چه کنیم؟



## پیشنهادات

<p>۱، ا اتفاق بهداشت مجوز در مدرسه وجود داشته باشد.</p>	<p>۱. ارائه فرمات بهداشتی به دانش آموزان را پیگیری نماید</p>
<p>۲، امراقب سلامت / رابط بهداشت بطور منظم طبق برنامه تعیین شده در مدرسه حضور داشته باشد</p>	
<p>۳، اپرونده الکترونیک سلامت طبق برنامه تعیین شده، برای دانش آموزان تشکیل شده باشد</p>	
<p>۴، ایست موارد نیازمند ارجاع ارائه شده توسط کارکنان بهداشتی یا بر اساس فرم خلاصه معاینات تا حصول نتیجه نهایی پیگیری شود</p>	
<p>۵، اوآکسیناسیون تمام دانش آموزان طبق دستورالعمل کامل انجام شود</p>	
<p>۶، ایست اسامی دانش آموزان نیازمند مراقبت ویژه (منظور دانش آموزان مبتلا به صرع ، دیابت ، هموفیلی ، بیماریهای قلبی عروقی ، فشار خون ، تالاسمی ، اختلالات روانی ، آسم ، آلرژی ، سل و..... ) مشخص شده باشد</p>	
<p>۷، آموزش های لازم به معلمان ، کارکنان ، والدین و دانش آموزان نیازمند مراقبت ویژه داده شود</p>	
<p>۸، اداروهای اورژانسی و تجهیزات مورد نیاز برای دانش آموزان نیازمند مراقبت ویژه در مدرسه وجود داشته باشد</p>	
<p>۹، اموارد بیماری یا اختلال جدیرشناسایی شده در مدرسه به واحد بهداشتی منطقه گزارش شود</p>	
<p>۲، مطابق ماده ۲۸ آئین نامه بهداشت محیط مدارس جعبه کمک های اولیه با تجهیزات کامل در مدرسه وجود داشته باشد</p>	<p>۲. آمادگی لازم در مدرسه برای مدیریت موارد اورژانسی ، حوادث و خوریت ها ایبار کنید</p>
<p>۲، کارکنان مدرسه و دانش آموزان در زمینه انجام کمک های اولیه آموزش ببینند</p>	
<p>۲، آدرس و شماره تلفن منزل وممل کار والدین برای مواقع اورژانسی در دسترس باشد.</p>	
<p>۴، شماره تلفن اورژانس، بیمارستان، آتش نشانی و مراکز فرمات جامع سلامت در دسترس باشد</p>	

۱۲،۵ افراد علاقه مند و توانمند از بین کارکنان، دانش آموزان و مراقب سلامت بعنوان مسئول در زمینه کمک های اولیه انتصاب و آموزش های لازم را دریافت کنند و به صورت فصلی آموزش ها تکرار شود و در تمام ساعات موظف در مدرسه حضور داشته باشند.

<p>۱،۳ پرونده الکترونیک سلامت طبق برنامه تعیین شده، برای کارکنان تشکیل شده باشد.</p> <p>۲،۳ لیست موارد نیازمند ارجاع ارائه شده توسط کارکنان بهداشتی یا بر اساس فرم خلاصه معاینات تا حصول نتیجه نهایی پیگیری شود.</p> <p>۳،۳ واکسیناسیون تمام کارکنان طبق دستورالعمل کامل انجام شود.</p> <p>۳،۴ داروهای اورژانسی و تجهیزات مورد نیاز برای کارکنان در مدرسه وجود داشته باشد.</p>	<p>۳. ارائه خدمات بهداشتی به کارکنان را پیگیری نماید</p>
<p>۱،۴ مشاور ( با تمهيلات مرتبط روانشناسی شامل گرایش های بالینی، مشاور، عمومی، تربیتی) تمام وقت و یا نیمه وقت برای انجام خدمات مشاوره ای و آموزشی در مدرسه حضور داشته باشد .</p> <p>۲،۴ با توجه به پایه و مقطع تحصیلی، مهارت های زندگی ( توسط مشاور مدرسه با تمهيلات مرتبط روانشناسی و یا کارشناس سلامت روان مرکز خدمات جامع سلامت) به دانش آموزان داده شود</p> <p>۳،۴ به اولیاء دانش آموزان ( توسط مشاور مدرسه با تمهيلات مرتبط روانشناسی و یا کارشناس سلامت روان مرکز خدمات جامع سلامت) در زمینه مهارت های فرزند پروری آموزش داده شود</p>	<p>۴. امکانات ارائه خدمات سلامت روان و مشاوره ای به دانش آموزان را فراهم نماید</p>
<p>۴،۴ دانش آموزان در معرض خطر آسیب های اجتماعی و رفتارهای پرخطر ( جرم و بزه ، فرزندان طلاق، فقر اقتصادی، سوء مصرف مواد، سیگار و مواد دغانی، مشروبات الکلی، اختلال سلوک، رفتارهای ضد اجتماعی، بد سرپرستی و یا بی سرپرستی) شناسایی و بصورت ممرانه و با کد ارجاع به مراکز خدمات سلامت ارجاع و تا حصول نتیجه نهایی پیگیری شوند.</p> <p>۴،۶ دانش آموزان مبتلا به مشکلات رفتاری و اختلالات روانپزشکی شناسایی و بصورت ممرانه و با کد ارجاع به مراکز خدمات سلامت ارجاع و تا حصول نتیجه نهایی پیگیری شوند.</p>	



## بهبود تغذیه در مدرسه

**ضرورت:** تغذیه سالم به دانش آموزان کمک می کند تمرکز و سطح انرژی خود را در طول ساعات مدرسه حفظ کنند که در یادگیری آنان بسیار موثر است .

تغذیه سالم می تواند خلق و خوی دانش آموز را تثبیت کند و ذهن او را تقویت کند و می تواند برای دانش آموزان چالش برانگیز باشد، چراکه عرضه غذاهای ناسالم و در دسترس آنها در بازار بسیار فراوان است. این امر مشهود است زیرا حدود ۲۰ درصد از دانش آموزان سال ششم در **گروه** چاقی طبقه بندی می شوند.

ازطرفی عادات غذایی از دوران کودکی شکل می گیرند و آموزش تغذیه سالم در مدارس بسیار می تواند نقش مهمی در شکل گیری این عادات داشته باشد.

**هدف:** هدف این استاندارد تحقق دسترسی آسان و ارزان به مواد غذایی سالم در مدرسه برای دانش آموزان و معلمان می باشد همچنین سیاست گذاری و برنامه ریزی برای آموزش تغذیه سالم به دانش آموزان از طریق فعالیت های درون مدرسه ای است

# برای رسیدن به استاندارد، چه کنیم؟



## پیشنهادات

مدرسه دارای پایگاه تغذیه سالم می باشد	
۱، امکان انتصاب شده برای استقرار پایگاه تغذیه سالم در مدارس با توجه به شرایط اقلیمی محل، مناسب باشد	۱. وضعیت فضای فیزیکی پایگاه تغذیه سالم / بوفه بهداشتی را استاندارد کنید
۲، دارای دسترسی راحت، ایمن و مناسب برای استفاده کنندگان باشد	
۳، فاصله مناسب از محل جمع آوری پسماند و سرویس‌های بهداشتی رعایت شده باشد	
۴، در معرض دید و کنترل مسئولان مراکز آموزشی قرار داشته و مواد غذایی در مکان مناسب نگهداری شود	
۱، سیستم آبرسانی دارای ویژگی های لازم باشد	۲. وضعیت بهداشت ساختمان در پایگاه تغذیه سالم / بوفه را استاندارد کنید
۲، سیستم جمع آوری و دفع فاضلاب دارای ویژگی های لازم باشد	
۳، سیستم مدیریت پسماند دارای ویژگی های لازم باشد	
۴، تمهیدات انجام شده برای کنترل مشروبات و چوندگان مورد تأیید باشد	
۵، نوع پوشش سطوح محل عرضه مواد غذایی مورد تأیید باشد	
۶، کف، دیوار و سقف محل سالم، تمیز و قابل نظافت باشد	
۷، درها و پنجره ها از جنس مقاوم، سالم و بدون زنگ زدگی و پوسیدگی باشد	
۸، وضعیت تهویه مطلوب بوده و دارای ویژگی های لازم باشد	
۱، در صورت وجود یفپال، فریزر یا سردخانه، سالم و تمیز هستند و دما در آنها رعایت و کنترل گردد	۳. تجهیزات پایگاه تغذیه سالم / بوفه بهداشتی را استاندارد کنید
۲، در صورت وجود ظروف و ابزار در ارتباط مستقیم با مواد غذایی آماده مصرف، تمهیدات لازم برای شستشوی ظروف و ابزار مذکور در نظر گرفته شده باشد	
۳، جعبه های مقوایی و پاکت های کاغذی و کلیه ظروف بسته بندی مورد استفاده دارای ویژگی های لازم باشد	
۴، در صورت وجود دستگاه های مرتبط با مواد غذایی، سالم و تمیز باشد	

<p>۵،۳ کپسول اطفا حریق تامین و شارژ باشد</p>	
<p>۶،۳ ویترین ها، کابینت ها و قفسه ها سالم، تمیز و بدون زنگ زدگی باشند</p>	
<p>۷،۳ امیز، صندلی و نیمکت ها سالم و تمیز باشند</p>	
<p>۸،۳ جعبه کمک های اولیه با تجهیزات لازم در محل وجود داشته باشد</p>	
<p>۹،۳ تلفن، رسیدگی به شکایت بهداشتی در معرض دید مشتریان نصب شده باشد</p>	
<p>۱،۴ نصب فهرست مواد فوراًکی مجاز و غیر مجاز در معرض دید دانش آموزان</p>	<p>۴. مواد غذایی و نوشیدنی سالم بر اساس دستور عمل پایگاه تغذیه سالم در مدرسه، موجود و فهرست مواد فوراًکی مجاز و غیر مجاز در معرض دید دانش آموزان نصب کنید</p>
<p>۲،۴ عدم عرضه مواد غذایی غیر مجاز</p>	
<p>۳،۴ عدم عرضه نوشیدنی های غیر مجاز مانند آب میوه های حاوی قند افزوده، نوشیدنی ها و دوغ گازدار</p>	
<p>۴،۴ عرضه مواد غذایی دارای ویژگی های لازم (تولیدات بسته بندی شده ی کارخانجات معتبر و دارای پروانه سافت، سری سافت، تاریخ تولید و مصرف و برچسب نشانگرهای رنگی تغذیه ای</p>	
<p>۵،۵ نظارت و بازدید منظم از پایگاه تغذیه سالم / بوفه توسط مراقب سلامت / رابط بهداشت مدرسه</p>	
<p>۶،۱ کلیه کارکنان مشمول و افرادی که در بخش تهیه و توزیع مواد غذایی کار می کنند دارای کارت بهداشت معتبر باشند</p>	
<p>۲،۶ ممنوعیت فروش و عرضه محصولات دثانی و ممنوعیت استعمال دثانیات توسط پرسنل رعایت گردد</p>	<p>۶. معاینات منظم کارکنان مدرسه و سایر افرادی که در بخش تهیه و توزیع مواد غذایی کار می کنند، را پیگیری کنید تا این کارکنان گواهی صحت سلامت و مجوز فعالیت متصدی پایگاه و فروش مواد فوراًکی را</p>
<p>۳،۶ کارکنان دست اندرکار مواد غذایی و سایر افرادی که در بخش تهیه و توزیع مواد غذایی کار می کنند هنگام کار از روپوش تمیز با رنگ روشن، بدون لک و پارگی، متناسب با نوع کار استفاده نمایند</p>	
<p>۴،۶ همه ی کارکنان مشمول دارای گواهینامه معتبر پایان دوره ی آموزشی از آموزشگاه بهداشت اصناف باشند</p>	

<p>۵،۶ تمهیدات لازم برای شستشوی دست کارکنان در نظر گرفته شده است و کارکنان شستشوی دست ها را با آب و صابون به درستی و مطابق دستور عمل انجام دهند</p> <p>۷، اجرای بیشتر از دو برنامه، ترویج مصرف میوه و سبزیجات، آموزش و تشویق دانش آموزان به رعایت نکاتی که به سلامت آنها کمک کند مانند بشنواره غذای سالم، مناسبت های تغذیه ای و ...</p>	<p>داشته باشند و نکات بهداشتی را رعایت نمایند</p> <p>۷، در مدرسه برنامه فاصی به منظور فرهنگ سازی تغذیه سالم داشته باشید</p>
<p>۱، ابداعایی و عمل و نقل مواد غذایی از جمله شیر (در صورت عرضه شیر مدرسه) به درستی انجام گیرد</p>	<p>۸، بر نگهداری، توزیع و مصرف مواد غذایی نظارت کنید</p>
<p>۲، تمهیدات لازم برای کنترل مشروبات و چونندگان مورد تأیید باشد</p>	
<p>۳، شرایط نگهداری مواد غذایی دارای ویژگی های لازم باشد</p>	
<p>۴، کف، دیوار و سقف انبار / محل نگهداری مواد غذایی دارای ویژگی های لازم باشد</p>	
<p>۵، قفسه بندی و پالت گذاری دارای ویژگی های لازم باشد</p>	
<p>۶، بر عزم مصرف مواد غذایی غیر مجاز مانند سوسیس، کالباس و نوشابه های گازدار نظارت گردد</p>	

### پیشنهادهات

<p>مدرسه دارای پایگاه تغذیه سالم نمی باشد</p>	
<p>۱، دستورالعمل مواد فوراکمی مجاز در معرض دید دانش آموزان نصب شود</p>	<p>۱. فهرست مواد غذایی و نوشیدنی سالم را در مدرسه نصب کنید</p>
<p>۲، دستورالعمل مواد فوراکمی غیرمجاز در معرض دید دانش آموزان نصب شود</p>	

۲. نظارت و بازدید بر عرضه و مصرف مواد غذایی انجام شود	۱. نظارت و بازدید توسط مراقب سلامت / رابط بهداشت بر عرضه و مصرف مواد غذایی انجام شود
۳. از مصرف فست فود جلوگیری کنید	۱. از مصرف سوسیس، کالباس و نوشابه های گاز دار جلوگیری کنید
۴. برنامه های فرهنگ سازی تغذیه سالم در مدرسه اجرا می شود	۱. فرهنگ سازی تغذیه سالم، آموزش و تشویق دانش آموزان انجام شود.

**استاندارد ۸:**

## فعالیت بدنی در مدرسه

### ضرورت:

با پیشرفت علم و تکنولوژی، گسترش شهرها و زندگی شهرنشینی، تراکم افراد جمعیت و کمبود فضای سبز، افزایش فقر، میزان تحرک و فعالیت بدنی کاهش یافته است. در حالی که طبق شواهد علمی معتبر، فعالیت بدنی مناسب در پیشگیری از ابتلا به بیماری های غیرواگیر، و همچنین حفظ

سلامت روانی- اجتماعی فرد اثرات ثابت شده ای دارد. اما برای ایجاد عادت فعالیت بدنی در برنامه زندگی فرد، باید آموزش و فرهنگ سازی از دوران کودکی و نوجوانی شروع شود. مدارس می توانند با برنامه های آموزشی درخصوص اهمیت و تشویق دانش آموزان به انجام فعالیت بدنی، اجرای برنامه های فرهنگی و اجتماعی مرتبط با فعالیت بدنی در مدارس، برنامه مدرسه پویا، حرکات کششی در کلاس، اجرای ورزش صبحگاهی، المپیاد ورزشی درون مدرسه ای، اهمیت به زنگ ورزش و اختصاص زمان مشخص، ایجاد امکانات و وسایل مناسب، تامین فضای مناسب و ایمن ورزشی برای حداقل فعالیت بدنی دانش آموزان و کارکنان مدارس، در بهبود وضعیت فعالیت بدنی جامعه تاثیر مثبت قابل توجهی داشته باشند.

**هدف:** هدف این استاندارد ایجاد بستر مناسب برای فرهنگ سازی و افزایش فعالیت بدنی در دانش آموزان و معلمان توسط مدرسه است به طوری که در سیاستگذاری و تامین منابع مدرسه مد نظر قرار گیرد.



برای رسیدن به استاندارد ۱ چه کنیم؟

پیشنهادات

مدرسه دارای پایگاه تغذیه سالم می باشد

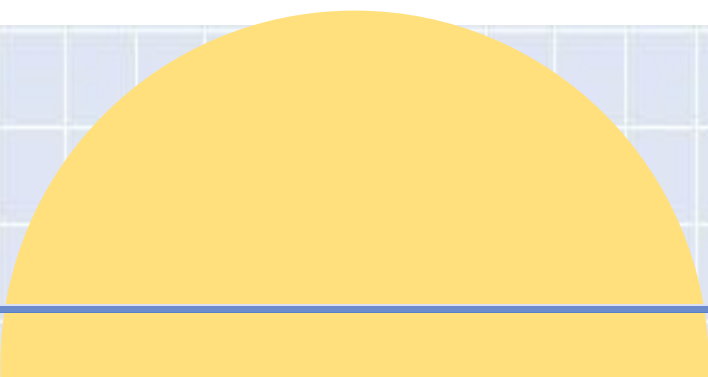
<p>۱. برنامه های آموزشی به منظور افزایش آگاهی دانش آموزان، معلمان، کارکنان و اولیاء در خصوص فعالیت فیزیکی جامع (قلبی، عضلانی، اسکلتی) برگزار گردد</p>	<p>۱. برنامه های آموزشی به منظور افزایش آگاهی جامعه مدرس در خصوص فعالیت فیزیکی جامع (قلبی، عضلانی، اسکلتی) برگزار کنید</p>
<p>۱,۲ اجرای فعالیت های فوق برنامه ورزشی مانند کانون های ورزشی درون مدرسه ای و انجام فعالیت هایی مانند راهپیمایی و کوهنوردی، برگزاری تمرینات، جشنواره و المپاد های ورزشی در مدرسه (مسابقات ورزشی دانش آموزان) به همراه اولیاء و کارکنان مدرسه</p>	<p>۲. برنامه های ورزشی، فرهنگی و اجتماعی مرتبط با فعالیت های بدنی در مدارس ( با هدف حساس سازی و آموزش موثر به منظور ایجاد تغییر رفتار و ترویج ورزش ) اجرا نمایند.</p>
<p>۲,۲ اجرای فعالیت های فوق برنامه (مانند راهپیمایی، کوهنوردی، اردوها و مسابقات ورزشی و ... ) برای کارکنان و معلمان</p>	
<p>۲,۳ برنامه حرکت های کششی در کلاس درس را اجرا نمایند</p>	
<p>۱,۳ برای داشتن حداقل فعالیت بدنی و شرکت دانش آموزان، کارکنان و معلمان در فعالیت های ورزشی در مدرسه فرصت کافی و مناسب وجود داشته باشد مانند استفاده از زنگ ورزش و تربیت بدنی، زنگ تفریح برای ورزش و بازی های فردی و گروهی، نرمش صبحگاهی و حرکات کششی بصورت منظم و منسجم</p>	<p>۳. فرصت کافی برای دانش آموزان، کارکنان و معلمان در فعالیت های ورزشی در نظر بگیرد</p>
<p>۱,۴ تجهیزات و وسایل لازم و مناسب برای اجرای درس تربیت بدنی و شرکت دانش آموزان، کارکنان و معلمان در فعالیت های ورزشی و فعالیت های فوق برنامه وجود داشته باشد.</p>	<p>۴. تجهیزات و وسایل لازم و مناسب برای فعالیت بدنی تهیه کنید</p>
<p>۱,۵ محیط و فضای فیزیکی مناسب، ایمن و استاندارد (سالن ورزش، حیاط ایمن شده و مناسب) برای فعالیت بدنی در ساعات ورزش و بازی وجود داشته باشد</p>	<p>۵. فضای مناسب و ایمن ورزشی برای شرکت دانش آموزان، کارکنان و معلمان در</p>
<p>۵,۲ استفاده از فضاها و امکانات ورزشی مناسب و استاندارد خارج از محیط مدرسه</p>	<p>فعالیت های بدنی تامین نمایند</p>

۶. برنامه های مدرسه پویا در راستای انجام فعالیت بدنی دانش آموزان و شاداب سازی مدرسه اجرا نمایند

۱،۶ اجرای برنامه های قبل از مدرسه شامل پیاده روی از خانه تا مدرسه یا حداقل بخشی از طریق پیاده روی و یا با دوچرخه

۲،۶ اجرای برنامه های عین مدرسه مانند اجرای حیاط پویا، اجرای ترسیم ها و نقاشی ها و تجهیز حیاط و راهرو مدرسه به سازه های ورزشی

۳،۶ اجرای برنامه های بعد از مدرسه شامل نشست های سرگرم کننده و اردوهای ورزشی مشترک دانش آموزی با اولیا، تکالیف ورزشی در منزل با مشارکت فعال والدین برای دانش آموزان و ارزیابی رفتار سالم دانش آموز در منزل





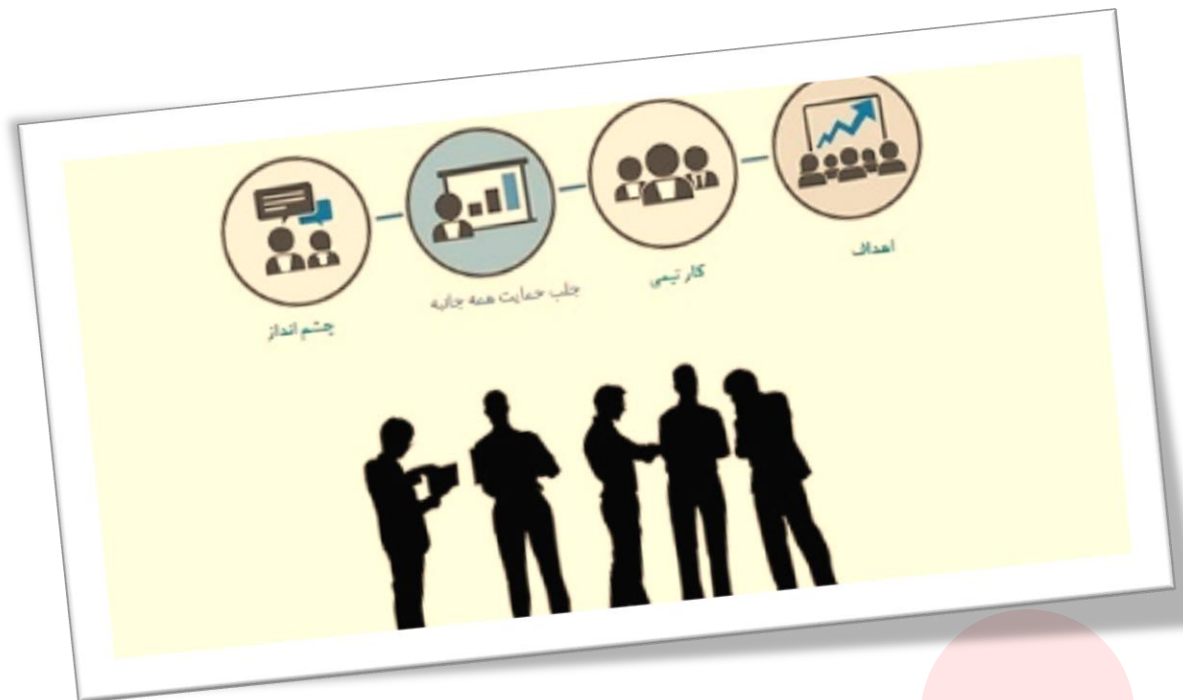
# دستور العمل اجرایی

## برنامه هر مدرسه یک مدرسه مروج سلامت

اداره کل آموزش و پرورش

معاونت بهداشتی دانشگاه علوم پزشکی

وزیر مجموعه



مقدمه

هر مدرسه باید یک مدرسه مروج سلامت باشد. هیچ سیستم آموزشی مؤثر نیست مگر اینکه دانش آموزان، معلمان و کارکنان آن سالم باشند. تجربه همه گیری جهانی COVID-19 وسعت تاثیر سلامتی را بر آموزش را به وضوح نشان داد.

مدرسه مروج سلامت از ۲۵ سال پیش در سطح جهانی مطرح شد. راهنمای اخیر WHO از طریق توسعه و ارتقاء استانداردهای جهانی مدرسه مروج سلامت توصیه می کند که "هر مدرسه باید تبدیل به یک مدرسه مروج سلامت باشد." "Making Every School a Health Promoting School"

این ایده بر اساس مشارکت و تمرکز منابع بر سلامت مدارس ، ایجاد شده است.

### "Focusing Resources on Effective School Health" (FRESH)

سازمان جهانی بهداشت از دولت ها، سازمان های غیردولتی و سازمان های دولتی و خصوصی می خواهد تا از تبدیل مدارس به مدرسه مروج سلامت حمایت کنند. با انجام این کار ، این موسسات می توانند به مدارس در اجرای راهکارهای ارتقاء سلامت و استراتژی های پیشگیرانه کمک کنند. آنها همچنین می توانند به مدارس در طراحی و انجام اقداماتی که احتمالاً به مهمترین دستاوردهای بهداشتی و آموزشی بلند مدت و کوتاه مدت می انجامد، کمک کنند.

**تبدیل هر مدرسه، به یک "مدرسه مروج سلامت" ایجاد هدف غایی از پیوندهای قوی بین سلامتی و آموزش است .**

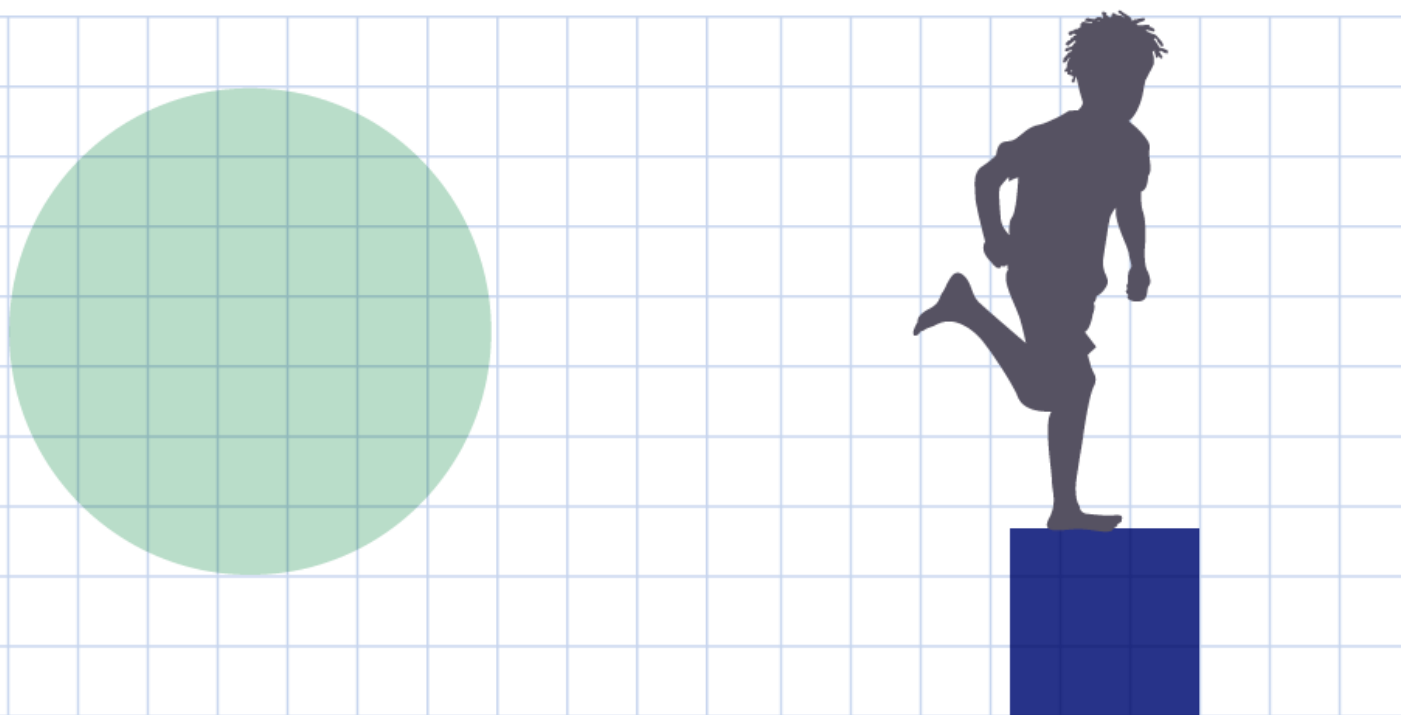
## سیاست ها و خط مشی های ملی برنامه مدرسه مروج سلامت

۱- ابلاغ و اجرای برنامه مدرسه مروج سلامت در تمامی مدارس کشور تحت عنوان “هر مدرسه یک مدرسه مروج سلامت”

۲- ایجاد یک پیوند قوی بین آموزش و سلامتی به طوری که سلامتی به عنوان ارزش ها، اولویت ها و نیازهای مدرسه شناخته شود.

۳- جلب مشارکت و حمایت کلیه بخش ها و ارگان های خصوصی و دولتی در تبدیل مدارس به مدرسه مروج سلامت از سطح ملی تا سطح محلی

۴- پیاده سازی استاندارد های ملی مدرسه مروج سلامت همسو با استاندارد های جهانی در کلیه مدارس



## اقدامات اجرایی :

گام هایی که می بایست اداره کل آموزش و پرورش استان و معاونت بهداشتی دانشگاه علوم پزشکی و زیر مجموعه های آنها با همکاری تنگاتنگ برای تبدیل هر مدرسه به یک مدرسه مروج سلامت اقدام نمایند :



گام اول : جلب حمایت همه جانبه ،هماهنگی های درون بخشی و برون بخشی

گام دوم : آموزش و توجیه کلیه شرکا ،ذینفعان ،مجریان

گام سوم : نظارت و پایش عملکردها و پیشرفت برنامه

## سه گام چرخه پیاده سازی هر مدرسه یک مدرسه مروج سلامت

### اداره کل آموزش و پرورش استان و معاونت بهداشتی دانشگاه علوم پزشکی

گام اول :

جلب مشارکت و حمایت همه جانبه و هماهنگی های درون بخشی و برون بخشی

<b>فعالیت ها و اقدامات</b>	
<p>۱-۱ طی جلسات هماهنگی استاندارد های مدرسه مروج سلامت ، خط مش ها ، سیاست های منطقه همسو با خط مش ها ، سیاست های ملی و نقش بخش های درون سازمانی دو ارگان و برون سازمانی مشخص گردد .</p>	<p>۱-هماهنگی اداره کل آموزش و پرورش استان و معاونت بهداشتی دانشگاه علوم پزشکی</p>
<p>۱-۲ افراد کمیته طبق دستورالعمل انتخاب و ابلاغ صادر و کمیته های دانشگاهی/ استانی هر ۳ ماه یکبار ( حداقل ۳ بار در سال) برگزار گردد .</p>	<p>۲-تشکیل کمیته مدرسه مروج سلامت دانشگاه</p>
<p>۲-۲ استانداردها و خط مش ها و سیاست های برنامه هر مدرسه یک مدرسه مروج سلامت برای اعضای کمیته تبیین و توجیه گردد .</p>	<p>* (اعضاء و شرح انتظارات در ذیل جدول آمده است .)</p>
<p>۲-۳ نقش و شرح انتظارات از بخش های درون سازمانی دو ارگان و برون سازمانی به کلیه اعضاء ابلاغ گردد.</p>	
<p>۲-۴ نیازهای برنامه مدرسه مروج سلامت مشخص و در کمیته بررسی و سهم اعضا در رفع نیاز ها مشخص گردد.</p>	
<p>۲-۵ نظارت و پایش بر عملکرد شهرستان ها توسط اعضا کمیته برنامه ریزی و اجرا گردد .</p>	
<p>۲-۶ روند پیشرفت برنامه و تحقق اهداف مدرسه مروج سلامت و نتایج ممیزی های خارجی در کمیته بررسی جهت رفع نقاط ضعف برنامه ریزی گردد</p>	
<p>۲-۷ مصوبات مرتبط به کمیته های شهرستانی ابلاغ گردد.</p>	
<p>۲-۸ برنامه ریزی و اجرای جشنواره مدرسه مروج و تقدیر از مدارس مروج سلامت برتر</p>	
<p>۳-۱ رسانه های استانی در خصوص هر برنامه هر مدرسه یک مدرسه مروج سلامت توجیه گردند</p>	<p>۳-اطلاع رسانی عمومی</p>
<p>۳-۲ برنامه ای برای اطلاع رسانی عمومی از طریق رسانه های استانی طراحی و اجرا گردد</p>	

## اعضای کمیته مدرسه مروج سلامت در سطح دانشگاهی / استانی

کمیته ای مرکب از ذی نفعان :

ادارات کل آموزش و پرورش

- معاون تربیت بدنی و سلامت یا نماینده تام الاختیار ایشان
- معاون آموزشی یا نماینده تام الاختیار ایشان
- رئیس اداره سلامت و تندرستی
- نماینده انجمن اولیا و مربیان
- نماینده اداره نوسازی، توسعه و تجهیز مدارس
- نماینده سازمان دانش آموزی
- نماینده معاونت پرورشی
- رئیس اداره تربیت بدنی و فعالیت های ورزشی
- ....

دانشگاه علوم پزشکی و خدمات بهداشتی، درمانی

- معاون بهداشتی یا نماینده تام الاختیار ایشان
- کارشناس مسئول سلامت نوجوانان، جوانان و مدارس
- مدیر/ رئیس گروه/ کارشناس مسئول سلامت محیط و کار
- رئیس گروه / کارشناس مسئول سلامت روان
- رئیس گروه / کارشناس مسئول آموزش و ارتقاء سلامت
- کارشناس مسئول سلامت میانسالان
- رئیس گروه / کارشناس مسئول تغذیه
- رئیس گروه/ کارشناس مسئول بیماری های واگیر و غیر واگیر
- ...

سایر ذی نفعان:

- نماینده استانداری
  - نماینده شهرداری
  - نماینده اداره محیط زیست
  - نماینده سازمان بهزیستی
  - نماینده مجمع خیرین و سمن ها
  - نماینده اداره ورزش و جوانان
- وظایف کمیته دانشگاهی / استانی**
- نیازسنجی و تعیین امکانات موجود در سطح استان به منظور اجرای برنامه
  - جمع بندی و اعلام نتایج ممیزی های خارجی استان به کمیته علمی، اجرایی کشور (حداکثر تا پایان تیر ماه هر سال)
  - ارائه گزارش های لازم به ستاد کشوری
  - اخذ سیاست ها، برنامه ها و دستورالعمل ها از ستاد کشوری و ابلاغ به کمیته های شهرستانی
  - برآورد هزینه ها در سطح استان
  - اخذ نقطه نظرات و بازخوردها از کمیته های شهرستانی و ارائه پیشنهاد ها و نظرات به ستاد کشوری
  - بررسی مشیکلات موجود و برنامه ریزی برای رفع آنها در سطح استان
  - برنامه ریزی دوره ها و کارگاه های آموزشی در سطح استان و اجرای آموزش ها برای کمیته های شهرستانی
  - نظارت بر حسن اجرای برنامه در سطح استان
  - هدایت، نظارت و پایش و ارزشیابی برنامه در سطح استان
  - اخذ گزارش نتایج ممیزی های خارجی، بررسی و رفع مشیکلات احتمالی و ارسال پسخوراند به شهرستان ( تهیه لیست مدارس ۵ ستاره و ارتقا یافته)
  - جمع بندی نتایج ممیزی خارجی و اعلام آن به ستاد کشوری
  - همکاری و پیگیری رفع مشیکلات ایمنی، سلامت محیط و نواقص مشباهده شده
  - ارسال گزارش جلسات و عملکرد به سطح بالاتر

## گام دوم :

### آموزش و توجیه کلیه شرکا ، ذینفعان ، مجریان

فعالیت ها و اقدامات	
۱-۱ اعلام استانداردها و خط مشی ها و سیاست های برنامه هر مدرسه یک مدرسه مروج سلامت درشوراهای مدیران ارشداداره کل آموزش و پرورش استان (شورای معاونین اداره کل) و معاونت بهداشتی دانشگاه علوم پزشکی(جلسات هئیت رئیسه )	۱-برگزاری جلسات توجیهی و آموزشی <u>درون سازمانی</u>
۱-۲ اعلام استانداردها و خط مشی ها و سیاست های برنامه هر مدرسه یک مدرسه مروج سلامت در جلسه مدیران شهرستان های تابعه اداره کل آموزش و پرورش استان (جلسه هماهنگی روسای ادارات نواحی ومناطق آموزش و پرورش) و معاونت بهداشتی دانشگاه علوم پزشکی(جلسه هماهنگی مدیران و معاونین شبکه های بهداشت شهرستان های تابعه )	
۱-۳ برگزاری همایش مشترک هر مدرسه یک مدرسه مروج ویژه کارشناسان مسئول سلامت نوجوانان ،جوانان و مدارس شبکه های بهداشت شهرستان های تابعه و کارشناسان مسئول سلامت و تندرستی ادارات نواحی و مناطق آموزش و پرورش	
۲-۱ اعلام استانداردها و خط مشی ها و سیاست های برنامه هر مدرسه یک مدرسه مروج سلامت در جلسه سلامت و امنیت غذایی استان در استانداری	۲-برگزاری جلسات توجیهی <u>برون سازمانی</u>

## گام سوم :

### نظارت و پایش عملکردها و پیشرفت برنامه

فعالیت ها و اقدامات	
۱-۱ نظارت مشترک اداره کل آموزش و پرورش استان و معاونت بهداشتی دانشگاه علوم پزشکی از روند پیشرفت برنامه ها مدرسه مروج سلامت و تحقق اهداف آن	۱-نظارت مشترک اداره کل آموزش و پرورش استان و معاونت بهداشتی دانشگاه علوم پزشکی
۱-۲ نظارت مشترک اداره کل آموزش و پرورش استان و معاونت بهداشتی دانشگاه علوم پزشکی از ۱ درصد ممیزی خارجی استان	۱-نظارت مشترک اداره کل آموزش و پرورش استان و معاونت بهداشتی دانشگاه علوم پزشکی

شافخص ها :

۱- درصد مدیران مدارس دانشگاه / استان که دوره آموزشی هر مدرسه یک مدرسه مروج سلامت را گذرانده اند

۲- درصد مدارس مروج سلامت ۱ ستاره دانشگاه / استان

۳- درصد مدارس مروج سلامت ۲ ستاره دانشگاه / استان

۴- درصد مدارس مروج سلامت ۳ ستاره دانشگاه / استان

۵- درصد مدارس مروج سلامت ۴ ستاره دانشگاه / استان

۶- درصد مدارس مروج سلامت ۵ ستاره دانشگاه / استان

۷- میزان امتیاز اجزای ۸ گانه به تفکیک هر جزء دانشگاه / استان

پک لیست بررسی عملکرد برنامه مدرسه مروج سلامت ستاد اداره کل آموزش و پرورش استان و معاونت بهداشتی دانشگاه علوم پزشکی معاونت بهداشتی دانشگاه .....

نتیجه		جلب مشارکت و حمایت همه جانبه و هماهنگی های درون بخشی و برون بخشی	
خیر	بلی	فعالیت ها و اقدامات	ردیف
		جلسات هماهنگی اداره کل آموزش و پرورش استان و معاونت بهداشتی دانشگاه علوم پزشکی برگزار گردیده است ؟	۱



۲	استانداردهای مدرسه مروج سلامت، خط مشی ها، سیاست های منطقه همسو با خط مشی ها، سیاست های ملی و نقش بخش های درون سازمانی دو ارگان و برون سازمانی مشخص گردیده است؟
۳	کمیته مدرسه مروج سلامت دانشگاه تشکیل شده است؟ (افراد کمیته طبق دستورالعمل انتخاب و ابلاغ صادر شده است.)
۴	کمیته های دانشگاهی/ استانی هر ۳ ماه یکبار (حداقل ۳ بار در سال) برگزار می گردد؟ تعداد کمیته ....
۵	استانداردها و خط مشی ها و سیاست های برنامه هر مدرسه یک مدرسه مروج سلامت برای اعضای کمیته تبیین و توجیه گردیده و نقش و شرح انتظارات از بخش های درون سازمانی دو ارگان و برون سازمانی به کلیه اعضا ابلاغ شده است؟
۶	نیازهای برنامه مدرسه مروج سلامت مشخص و در کمیته بررسی و سهم اعضا در رفع نیازها مشخص گردیده است؟
۷	نظارت و پایش بر عملکرد شهرستان ها توسط اعضا کمیته برنامه ریزی و اجرا گردیده است؟
۸	روند پیشرفت برنامه و تحقق اهداف مدرسه مروج سلامت و نتایج ممیزی های خارجی در کمیته بررسی جهت رفع نقاط ضعف برنامه ریزی گردیده است؟
۹	مصوبات مرتبط به کمیته های شهرستانی ابلاغ گردیده است؟
۱۰	جشنواره مدرسه مروج و تقدیر از مدارس مروج سلامت برتر برنامه ریزی و اجرای گردیده است؟
۱۱	رسانه های استانی در خصوص برنامه هر مدرسه یک مدرسه مروج سلامت توجیه گردیده اند؟
۱۲	برنامه ای برای اطلاع رسانی عمومی از طریق رسانه های استانی طراحی و اجرا گردیده است؟
	<b>آموزش و توجیه کلیه شرکا، ذینفعان، مجریان</b>
۱۳	استانداردها و خط مشی ها و سیاست های برنامه هر مدرسه یک مدرسه مروج سلامت در شوراهای مدیران ارشد اداره کل آموزش و پرورش استان (شورای معاونین اداره کل) و معاونت بهداشتی دانشگاه علوم پزشکی (جلسات هئیت رئیسه) اعلام شده است؟
۱۴	استانداردها و خط مشی ها و سیاست های برنامه هر مدرسه یک مدرسه مروج سلامت در جلسه مدیران شهرستان های تابعه اداره کل آموزش و پرورش استان (جلسه هماهنگی روسای ادارات نواحی و مناطق آموزش و پرورش) و معاونت بهداشتی دانشگاه علوم پزشکی (جلسه هماهنگی مدیران و معاونین شبکه های بهداشت شهرستان های تابعه) اعلام شده است؟
۱۵	همایش مشترک هر مدرسه یک مدرسه مروج ویژه کارشناسان مسئول سلامت نوجوانان، جوانان و مدارس شبکه های بهداشت شهرستان های تابعه و کارشناسان مسئول سلامت و تندرستی ادارات نواحی و مناطق آموزش و پرورش برگزار شده است؟

۱۶	استانداردها و خط مشی ها و سیاست های برنامه هر مدرسه یک مدرسه مروج سلامت در جلسه سلامت و امنیت غذایی استان در استانداری اعلام شده است ؟
۱۷	<b>نظارت و پایش عملکردها و پیشرفت برنامه</b>
۱۸	نظارت مشترک اداره کل آموزش و پرورش استان و معاونت بهداشتی دانشگاه علوم پزشکی از روند پیشرفت برنامه ها مدرسه مروج سلامت و تحقق اهداف آن
۱۹	نظارت مشترک اداره کل آموزش و پرورش استان و معاونت بهداشتی دانشگاه علوم پزشکی از ۱ درصد ممیزی خارجی استان
۲۰	تحقق شاخص ها
	۱- درصد مدیران مدارس که دوره آموزشی را گذرانده اند ..... ۲- درصد مدارس مروج سلامت ۱ ستاره ..... ۳- درصد مدارس مروج سلامت ۲ ستاره ..... ۴- درصد مدارس مروج سلامت ۳ ستاره ..... ۵- درصد مدارس مروج سلامت ۴ ستاره ..... ۶- درصد مدارس مروج سلامت ۵ ستاره ..... ۷- میزان امتیاز اجزای ۸ گانه به تفکیک هر جزء .....

## سه گام چرخه پیاده سازی هر مدرسه یک مدرسه مروج سلامت در اداره نوامی / مناطق آموزش و پرورش شهرستان و شبکه بهداشت شهرستان

گام اول :

جلب مشارکت و حمایت همه جانبه و هماهنگی های درون بخشی و برون بخشی

### فعالیت ها و اقدامات

۱-۱ طی جلسات هماهنگی استاندارد های مدرسه مروج سلامت ، خط مشی ها، سیاست های شهرستان همسو با خط مشی ها، سیاست های ملی و استانی نقش بخش های درون سازمانی دو ارگان و برون سازمانی شهرستان مشخص گردد .

➤ ۱-۲ افراد کمیته شهرستان طبق دستورالعمل انتخاب و ابلاغ صادر و کمیته های شهرستان هر ۲ ماه یکبار ( حداقل ۴ بار در سال) برگزار گردد .

۱- هماهنگی اداره نواحی /مناطق آموزش و پرورش و شبکه بهداشت شهرستان

۲- تشکیل کمیته مدرسه مروج سلامت شهرستان

\* (اعضاء و شرح انتظارات در ذیل جدول آمده است.)

۲-۲ استانداردها و خط مشی ها و سیاست های برنامه هر مدرسه یک مدرسه مروج سلامت برای اعضای کمیته شهرستان تبیین و توجیه گردد.

۲-۳ نقش و شرح انتظارات از بخش های درون سازمانی دو ارگان و برون سازمانی شهرستان به کلیه اعضا ابلاغ گردد.

۲-۴ نیازهای برنامه مدرسه مروج سلامت مشخص و در کمیته شهرستان بررسی و سهم اعضا در رفع نیازها مشخص گردد.

۲-۵ نظارت و پایش بر عملکرد مدارس و واحد های بهداشتی توسط اعضا کمیته برنامه ریزی و اجرا گردد.

۲-۶ روند پیشرفت برنامه و تحقق اهداف مدرسه مروج سلامت و نتایج ممیزی های خارجی در کمیته بررسی جهت رفع نقاط ضعف برنامه ریزی گردد.

۲-۷ مصوبات مرتبط به مدارس و واحد های بهداشتی ابلاغ گردد.

۲-۸ برنامه ریزی و اجرای جشنواره مدرسه مروج و تقدیر از مدارس مروج سلامت برتر شهرستان

۳-۱ رسانه های شهرستانی در خصوص هر برنامه هر مدرسه یک مدرسه مروج سلامت توجیه گردند.

۳-۲ برنامه ای برای اطلاع رسانی عمومی از طریق رسانه های شهرستانی طراحی و اجرا گردد.

۳- اطلاع رسانی عمومی

### ➤ **اعضای کمیته مدرسه مروج سلامت در سطح شهرستان**

کمیته ای مرکب از ذی نفعان مطابق با کمیته استانی  
سایر ذی نفعان: (مطابق با کمیته استانی)

- نماینده فرمانداری
- نماینده شورای تامین بهداشت شهرستان
- مسئولین کانون های ورزشی، فرهنگی، هنری (مساجد، شهرداری و .....)
- ...

### ➤ **وظایف کمیته شهرستانی**

- نیازسنجی و تعیین امکانات و مشکلات موجود و پیگیری از طریق جلب مشارکت در سطح شهرستان به منظور اجرای برنامه
- ارائه گزارش های لازم به کمیته دانشگاهی / استان
- اخذ سیاست ها، برنامه ها و دستورالعمل ها از کمیته استانی و ابلاغ به مراکز جامع سلامت و شورای سلامت مدارس
- برآورد هزینه ها، الویت بندی مداخلات و جلب حمایت های مادی حوزه های مرتبط در راستای مدارس مروج سلامت در سطح شهرستان
- اخذ نقطه نظرات و بازخوردها از مراکز جامع سلامت و شورای سلامت مدارس و ارائه پیشنهادها و نظرات به کمیته استانی
- تعامل و تلاش برای رفع نواقص و مشکلات موجود در مدرسه و هماهنگی برای ارتقاء مدارس

- طراحی و اجرای برنامه های ورزشی، آموزشی و تفریحی در سطح شهرستان
- برنامه ریزی و اجرای دوره ها و کارگاه های آموزشی توجیهی در سطح شهرستان و در صورت نیاز اجرای آموزش ها برای مراکز جامع سلامت و شورای سلامت مدارس
- هماهنگی جهت اجرای ممیزی خارجی
- ( اعضای تیم ممیزی خارجی عبارتند از کارشناسان مراکز جامع خدمات سلامت شامل: مراقب سلامت /بهورز -بهبود تغذیه- سلامت محیط و کار- سلامت روان- - مدیریت بیماری ها
- آموزش به ممیزان خارجی در سطح شهرستان
- جمع بندی و اعلام نتایج ممیزی های خارجی به کمیته استانی (حداکثر تا پایان خرداد ماه هر سال)
- اعلام رتبه مدارس و اهدا لوح به مدارس پس از تایید کمیته استانی
- هدایت، نظارت و پایش و ارزشیابی برنامه در سطح شهرستان
- نظارت بر حسن اجرای برنامه در سطح مدارس و در صورت نیاز ارائه مشاوره های فنی به مدارس مجری برنامه
- همکاری و پیگیری رفع مشکلات ایمنی، سلامت محیط و نواقص مشاهده شده در مدارس از طریق مرکز بهداشت و اداره کل نوسازی، توسعه و تجهیز مدارس شهرستان، شهرداری و ...
- جلب مشارکت خیرین
- ارسال گزارش جلسات و عملکرد به سطح بالاتر
- انجام سایر اموری که بر حسب مورد از طرف کمیته استانی اعلام می گردد

\*در صورت نیاز لازم است با نظر رئیس کمیته، تعداد جلسات کمیته ها افزایش یابد.

گام دوم :

آموزش و توجیه کلیه شرکا ، ذینفعان ، مجریان

### فعالیت ها و اقدامات

۱-۱ اعلام استانداردها و خط مش ها و سیاست های برنامه هر مدرسه یک مدرسه مروج سلامت درجلسه معاونین ومدیران واحدها /بخش های اداره ناحیه/منطقه آموزش وپرورش وشبکه بهداشت شهرستان	۱-برگزاری جلسات توجیهی و آموزشی <u>درون سازمانی</u>
۱-۲ برگزاری جلسه آموزشی ویژه <u>مدیران و معاونین مدارس</u> و آموزش استانداردها و خط مش ها و سیاست های برنامه هر مدرسه یک مدرسه مروج سلامت و توجیه برنامه	
۱-۳ برگزاری جلسه آموزشی ویژه پزشکان مسئول مراکز ،مراقبین سلامت / بهورزان و آموزش استانداردها و خط مش ها و سیاست های برنامه هر مدرسه یک مدرسه مروج سلامت و توجیه برنامه	
۲-۱ اعلام استانداردها و خط مش ها و سیاست های برنامه هر مدرسه یک مدرسه مروج سلامت در جلسه شورای تامین بهداشت شهرستان	۲-برگزاری جلسات توجیهی <u>برون سازمانی</u>

## فعالیت ها و اقدامات

۱-۱ برگزاری جلسات آموزش - توجیهی ممیزی خارجی به تیم ممیزی	۱- نظارت مشترک اداره نواحی/مناطق آموزش و پرورش و شبکه بهداشت شهرستان
۱-۲ هماهنگی جهت اجرای ممیزی خارجی	
۱-۳ جمع بندی و اعلام نتایج ممیزی های خارجی به کمیته استانی (حداکثر تا پایان خرداد ماه هر سال)	
۱-۲ نظارت مشترک اداره نواحی / منطقه آموزش و پرورش و شبکه بهداشت شهرستان از روند پیشرفت برنامه ها مدرسه مروج سلامت و تحقق اهداف آن	
۱-۳ نظارت مشترک اداره نواحی / منطقه آموزش و پرورش و شبکه بهداشت شهرستان از ۱۰ درصد ممیزی خارجی مدارس شهرستان	


**شأنص ها :**

- ۱- درصد مدیران مدارس که دوره آموزشی هر مدرسه یم مدرسه مروج سلامت را گذرانده اند شهرستان
- ۲- درصد مدارس مروج سلامت ۱ ستاره شهرستان
- ۳- درصد مدارس مروج سلامت ۲ ستاره شهرستان
- ۴- درصد مدارس مروج سلامت ۳ ستاره شهرستان
- ۵- درصد مدارس مروج سلامت ۴ ستاره شهرستان
- ۶- درصد مدارس مروج سلامت ۵ ستاره شهرستان
- ۷- میزان امتیاز اجزای ۸ گانه به تفکیک هر جزء شهرستان

چک لیست بررسی عملکرد برنامه مدرسه مروج سلامت ستاد اداره کل آموزش و پرورش استان و معاونت بهداشتی دانشگاه علوم پزشکی معاونت بهداشتی دانشگاه .....

نتیجه		جلب مشارکت و حمایت همه جانبه و هماهنگی های درون بخشی و برون بخشی	
خیر	بلی	فعالیت ها و اقدامات	ردیف
		جلسات هماهنگی اداره نواحی/مناطق آموزش و پرورش و شبکه بهداشت شهرستان اداره برگزار گردیده است ؟	۱
		استاندارد های مدرسه مروج سلامت ، خط مش ها، سیاست های شهرستان همسو با خط مش ها، سیاست های ملی و استانی نقش بخش های درون سازمانی دو ارگان و برون سازمانی شهرستان مشخص گردیده است ؟	۲
		کمیته مدرسه مروج سلامت شهرستان طبق دستورالعمل انتخاب و ابلاغ صادر گردیده است ؟	۳
		کمیته های شهرستان هر ۲ ماه یکبار ( حداقل ۴ بار در سال) برگزار گردیده است ؟	۴

۵	استانداردها و خط مشی ها و سیاست های برنامه هر مدرسه یک مدرسه مروج سلامت برای اعضای کمیته شهرستان تبیین و توجیه شده است نقش و شرح انتظارات از بخش های درون سازمانی دو ارگان و برون سازمانی شهرستان به کلیه اعضاء ابلاغ گردید.
۶	نیازهای برنامه مدرسه مروج سلامت مشخص ودر کمیته شهرستان بررسی و سهم اعضا در رفع نیازها مشخص گردید.
	نظارت و پایش بر عملکرد مدارس و واحد های بهداشتی توسط اعضا کمیته برنامه ریزی و اجرا گردید .
۷	روند پیشرفت برنامه و تحقق اهداف مدرسه مروج سلامت و نتایج ممیزی های خارجی در کمیته بررسی جهت رفع نقاط ضعف برنامه ریزی گردیده است ؟
۸	روند پیشرفت برنامه و تحقق اهداف مدرسه مروج سلامت و نتایج ممیزی های خارجی در کمیته بررسی جهت رفع نقاط ضعف برنامه ریزی گردیده است ؟
۹	مصوبات مرتبط به مدارس و واحد های بهداشتی ابلاغ گردیده است ؟
۱۰	برنامه ریزی و اجرای جشنواره مدرسه مروج و تقدیر ازمدارس مروج سلامت برترشهرستان
۱۱	رسانه های شهرستانی در خصوص هر برنامه هر مدرسه یک مدرسه مروج سلامت توجیه گردیده اند ؟
۱۲	برنامه ای برای اطلاع رسانی عمومی از طریق رسانه های شهرستانی طراحی و اجرا گردیده است ؟
	<b>آموزش و توجیه کلیه شرکا ، ذینفعان ، مجریان</b>
۱۳	اعلام استانداردها و خط مشی ها و سیاست های برنامه هر مدرسه یک مدرسه مروج سلامت در جلسه معاونین ومدیران واحدها /بخش های اداره ناحیه/منطقه آموزش وپرورش وشبکه بهداشت شهرستان
۱۴	برگزاری جلسه آموزشی ویژه مدیران و معاونین مدارس و آموزش استانداردها و خط مشی ها و سیاست های برنامه هر مدرسه یک مدرسه مروج سلامت وتوجیه برنامه
۱۵	۳-۱ برگزاری جلسه آموزشی ویژه پزشکان مسئول مراکز ،مراقبین سلامت / بهورزان و آموزش استانداردها و خط مشی ها و سیاست های برنامه هر مدرسه یک مدرسه مروج سلامت وتوجیه برنامه
۱۶	اعلام استانداردها و خط مشی ها و سیاست های برنامه هر مدرسه یک مدرسه مروج سلامت در جلسه شورای تامین بهداشت شهرستان
	<b>نظارت و پایش عملکردها وپیشرفت برنامه</b>
۱۷	برگزاری جلسات آموزش - توجیهی ممیزی خارجی به تیم ممیزی
۱۸	هماهنگی جهت اجرای ممیزی خارجی
۱۹	جمع بندی و اعلام نتایج ممیزی های خارجی به کمیته استانی (حداکثر تا پایان خرداد ماه هر سال)

۲۰	نظارت مشترک اداره نواحی / منطقه آموزش و پرورش و شبکه بهداشت شهرستان از روند پیشرفت برنامه ها مدرسه مروج سلامت و تحقق اهداف آن
۲۱	نظارت مشترک اداره نواحی / منطقه آموزش و پرورش و شبکه بهداشت شهرستان از ۱۰ درصد ممیزی خارجی مدارس شهرستان
	تحقق شاخص ها
۲۲	درصد مدیران مدارس که دوره آموزشی هر مدرسه یم مدرسه مروج سلامت را گذرانده اند شهرستان ..... ۲-درصد مدارس مروج سلامت ۱ ستاره شهرستان ..... ۳-درصد مدارس مروج سلامت ۲ ستاره شهرستان ..... ۴-درصد مدارس مروج سلامت ۳ ستاره شهرستان ..... ۵-درصد مدارس مروج سلامت ۴ ستاره شهرستان ..... ۶-درصد مدارس مروج سلامت ۵ ستاره شهرستان ..... ۷- میزان امتیاز اجزای ۸ گانه به تفکیک هر جزء شهرستان .....

## گام اول :

### جلب مشارکت و حمایت همه جانبه و هماهنگی های درون بخشی و برون بخشی

#### فعالیت ها و اقدامات

۱-۱ طی جلسات هماهنگی استاندارد های مدرسه مروج سلامت ، خط مش ها، سیاست های مدرسه همسو با خط مش ها، سیاست های ملی و شهرستانی مشخص گردد .

۱-۲ نیاز های مدرسه برای اجرای استاندارد های مدرسه مروج سلامت و خط مش ها، سیاست های مشخص گردد.

۱-۳ اقدامات لازم بر اساس خط مش ها و سیاست ها و نیاز های سلامتی مدرسه در برنامه عملیاتی مشخص شود

۱-۴ تمام افراد جامعه مدرسه (مسئولین ، معلمان ، دانش آموزان ، والدین ، انجمن اولیا مربیان و جوامع محلی مانند شهرداری منطقه ، خیرین محلی، بسیج محلات ، خانه های سلامت محلات ، مدارس دیگر در صورت لزوم و.....) که می توانند در تامین نیاز های شناسایی شده بند ۱-۲ و تبدیل شدن مدرسه به مروج سلامت کمک کنند شناسایی و نقش آنان مشخص شود.

۱-هماهنگی مدرسه و مراکز جامع خدمات سلامت



۵-۱ برای اجرای استاندارد های مدرسه مروج سلامت و تحقق خط مش هاو سیاست های سلامت برنامه عملیاتی تهیه شود .

۲-۱ افراد تشکیل شورای سلامت مدرسه طبق دستورالعمل انتخاب و ابلاغ صادر و شورای سلامت مدرسه هر ۲ ماه یکبار ( حداقل ۴ بار در سال) برگزار گردد .

۲-۲ استانداردها و خط مش ها و سیاست های برنامه هر مدرسه یک مدرسه مروج سلامت و برنامه عملیاتی مربوطه برای اعضای شورای سلامت مدرسه تبیین و توجیه گردد .

۳-۲ نقش و شرح انتظارات از اعضای شورای سلامت مدرسه به کلیه اعضا ابلاغ گردد.

۴-۲ روند پیشرفت برنامه و تحقق اهداف مدرسه مروج سلامت و نتایج ممیزی داخلی در شورای سلامت مدرسه بررسی و جهت رفع نقاط ضعف برنامه ریزی گردد .

۱-۳ سفیران سلامت دانش آموز انتخاب ،گروه بندی و نقش های آنان در سلامت مدرسه مشخص گردد.

۱-۴ برنامه ای برای اطلاع رسانی والدین از طریق رسانه های مدرسه و شبکه های اجتماعی طراحی و اجرا گردد.

۲-تشکیل شورای سلامت مدرسه

\* (اعضاء و شرح انتظارات در ذیل جدول آمده است .)

۳-انتخاب سفیران سلامت

۴-اطلاع رسانی عمومی

## سه گام چرخه پیاده سازی هر مدرسه یک مدرسه مروج سلامت

### در مدارس و مراکز جامع خدمات سلامت

#### ➤ اعضای شورای سلامت مدرسه

شورای سلامت مدرسه مرکب از:

- مدیر مدرسه یا معاون مدرسه ( رئیس کمیته )
- مراقب سلامت مدرسه یا رابط بهداشت مدرسه ( دبیر کمیته )
- معاون / مربی پرورشی مدرسه
- نمایندگان معلمان مدرسه
- نمایندگان کارکنان مدرسه
- نمایندگان دانش آموزان و سفیران سلامت دانش آموزی
- مسؤول پایگاه تغذیه سالم / بوفه و تهیه و توزیع مواد غذایی
- نماینده انجمن اولیا و مربیان
- نماینده شوراهای محلی
- نماینده مرکز خدمات جامع سلامت/پایگاه سلامت/خانه بهداشت

#### ➤ وظایف شورای سلامت مدرسه

توجه:

اعضا شورای سلامت مدرسه با نظر و صلاحدید رئیس شورای سلامت مدرسه و کمیته شهرستانی و با توجه به نیازهای بهداشتی و ماهیت جامعه قابل افزایش است. این تیم رهبری و هدایت فعالیت های سلامت را در مدرسه به عهده دارد و کارکنان و دانش آموزان مدرسه را جهت ترویج مفهوم مدارس مروج سلامت و دستیابی به اهداف عالی آن، آماده می کند.

- تشکیل تیم ممیزی داخلی مدرسه متشکل از مراقب سلامت/ رابط بهداشت مدرسه، نماینده معلمان و کارکنان، نماینده اولیاء دانش آموزان و نماینده دانش آموزان و سفیران سلامت دانش آموزی:
- انتخاب یک نفر از افراد تیم باید به عنوان سرپرست تیم ممیزی
- صدور ابلاغ برای کلیه اعضا تیم ممیزی توسط مدیر مدرسه
- برنامه ریزی برای انجام دوره ای ممیزی داخلی، انجام ممیزی داخلی و تکمیل چک لیست حداکثر تا پایان آبان ماه
- اعلام نتایج ممیزی داخلی به کمیته شهرستانی و اعلام آمادگی برای انجام ممیزی خارجی
- بررسی مشکلات موجود و برنامه ریزی برای رفع آنها در سطح مدرسه
- برآورد نیاز های بهداشتی مدرسه
- اولویت بندی مشکلات و نیاز ها و تدوین یک برنامه عملیاتی
- کمک به تعیین موضوعات بهداشتی که برای مدرسه از اولویت برخوردارند
- برآورد هزینه ها ی سالانه
- ارتباط با جوامع محلی، اولیاء و مربیان و سایر افراد جامعه و جلب مشارکت آنان
- تصمیم گیری در مورد روش هایی که رهبران جامعه و دولت می توانند از آن طریق مدارس را به مکان های سالم تر و امن تر مبدل سازند، مانند کاهش تردد وسایل نقلیه در جاده ها و خیابان های مجاور مدرسه، جمع آوری زباله ها و برطرف کردن سایر آلودگی ها و ...
- بررسی مشکلات بهداشتی موجود در سطح محله مرتبط با دانش آموزان و برنامه ریزی برای رفع آنها از طریق جلب مشارکت جامعه
- همکاری با ممیزان خارجی
- نظارت بر اجرای برنامه ها ی ارایه خدمات و مراقبت های سلامت و آموزش سلامت در سطح مدرسه
- برگزاری نمایشگاه، پویش، مسابقات، نمایش و...با موضوعات سلامت و طراحی دوره های آموزشی و تفریحی در سطح مدرسه
- کمک به افزایش ارتباط بین مدرسه و پایگاه سلامت و مراکز جامع سلامت
- همکاری و پیگیری رفع مشکلات ایمنی، سلامت محیط و نواقص مشاهده شده در مدارس با همکاری کمیته های شهرستانی
- تهیه و ارسال گزارش جلسات به سطح بالاتر(کمیته شهرستان)

## فعالیت ها و اقدامات

<p>۱-۱ آموزش استانداردهای مدرسه مروج سلامت و خط مشی ها و سیاست های برنامه هر مدرسه یک مدرسه مروج سلامت در جلسه انجمن اولیا مربیان مدرسه و جلب حمایت آنها</p>	<p>۱- برگزاری جلسات توجیهی و آموزشی <u>درون مدرسه</u></p>
<p>۱-۲ برگزاری یک جلسه آموزشی - توجیهی ویژه <u>معلمین</u> و آموزش استانداردها و خط مشی ها و سیاست های برنامه هر مدرسه یک مدرسه مروج سلامت و توجیه برنامه</p>	
<p>۱-۳ برگزاری جلسه آموزشی - توجیهی ویژه <u>والدین دانش آموزان</u> و آموزش استانداردها و خط مشی ها و سیاست های برنامه هر مدرسه یک مدرسه مروج سلامت و توجیه برنامه</p>	
<p>۱-۴ تهیه و اجرای برنامه آموزشی منظم و مداوم برای <u>توانمند سازی سفیران سلامت</u> در طول سال</p>	
<p>۱-۵ تهیه و اجرای یک برنامه آموزشی منظم و مداوم برای <u>توانمند سازی معلمین</u> در طول سال</p>	
<p>۲-۱ برگزاری جلسات توجیهی در خصوص استانداردهای مدرسه مروج سلامت و خط مشی ها و سیاست های برنامه هر مدرسه یک مدرسه مروج سلامت برای <u>جوامع محلی</u> موثر در تامین نیاز های سلامت مدرسه مانند شهرداری منطقه ، خیرین محلی ، بسیج محلات ، خانه های سلامت محلات ، مدارس دیگر در صورت لزوم و.....</p>	<p>۲- برگزاری جلسات توجیهی <u>جوامع محلی</u></p>

## فعالیت ها و اقدامات

<p>۱-۱ تشکیل تیم ممیزی داخلی مدرسه و برگزاری جلسات آموزش - توجیهی شیوه ممیزی به تیم منتخب</p>	<p>۱- انجام ممیزی داخلی</p>
<p>۱-۲ هماهنگی جهت اجرای ممیزی داخلی (حداکثر تا پایان آبان ماه)</p>	
<p>۱-۳ جمع بندی نتایج ممیزی های داخلی و بررسی در شورای سلامت مدرسه جهت رفع نقاط ضعف</p>	
<p>۲-۱ نظارت مشترک و مستمر مسئولین مدرسه و مرکز جامع خدمات سلامت از روند پیشرفت برنامه ها مدرسه مروج سلامت و تحقق اهداف آن طبق برنامه عملیاتی</p>	<p>۲- نظارت مشترک مدرسه و مرکز جامع خدمات سلامت</p>

## شأنفص ها :

- ۱- تعداد معلمین مدرسه که دوره آموزشی هر مدرسه یک مدرسه مروج سلامت را گذرانده اند
- ۲- تعداد والدین که دوره آموزشی هر مدرسه یک مدرسه مروج سلامت را گذرانده اند
- ۳- تعداد سفیران سلامت
- ۴- میزان امتیاز اجزای ۸ گانه به تفکیک هر جزء در مدرسه

پک لیست بررسی عملکرد برنامه مدرسه مروج سلامت ستاد اداره کل آموزش و پرورش استان و معاونت بهداشتی دانشگاه علوم پزشکی معاونت بهداشتی دانشگاه .....

نتیجه		جلب مشارکت و حمایت همه جانبه و هماهنگی های درون بخشی و برون بخشی	
خیر	بلی	فعالیت ها و اقدامات	ردیف
		جلسات هماهنگی مدرسه و مراکز جامع خدمات سلامت برگزار گردیده است ؟	۱
		استاندارد های مدرسه مروج سلامت ، خط مش ها، سیاست های مدرسه همسو با خط مش ها، سیاست های ملی و شهرستانی مشخص گردیده است ؟	۲

۳	نیازهای مدرسه برای اجرای استانداردهای مدرسه مروج سلامت مشخص گردیده است؟
۴	اقدامات لازم بر اساس خط مشی ها و سیاست ها و نیاز های سلامتی مدرسه در برنامه عملیاتی مشخص گردیده است؟
۵	اعضاء شورای سلامت مدرسه طبق دستورالعمل انتخاب و ابلاغ توسط مدیر مدرسه صادر گردیده است؟
۶	شورای سلامت مدرسه هر ۲ ماه یکبار ( حداقل ۴ بار در سال) برگزار گردیده است؟
۷	روند پیشرفت برنامه و تحقق اهداف مدرسه مروج سلامت و نتایج ممیزی داخلی در شورای سلامت مدرسه بررسی وجهت رفع نقاط ضعف برنامه ریزی گردیده است؟
۸	۱-۳ سفیران سلامت دانش آموز انتخاب، گروه بندی و نقش های آنان در سلامت مدرسه مشخص گردیده است؟
۹	۱ برنامه ای برای اطلاع رسانی والدین از طریق رسانه های مدرسه و شبکه های اجتماعی طراحی و اجرا گردیده است؟
۱۰	<b>آموزش و توجیه کلیه شرکا، ذینفعان، مجریان</b>
۱۱	آموزش استانداردهای مدرسه مروج سلامت و خط مشی ها و سیاست های برنامه هر مدرسه یک مدرسه مروج سلامت در جلسه انجمن اولیا مربیان مدرسه و جلب حمایت آنها انجام شده است؟
۱۲	یک جلسه آموزشی - توجیهی ویژه <u>معلمین</u> برگزار و آموزش استانداردها و خط مشی ها و سیاست های برنامه هر مدرسه یک مدرسه مروج سلامت و توجیه برنامه انجام شده است؟
۱۳	جلسه آموزشی - توجیهی ویژه والدین دانش آموزان و آموزش استانداردها و خط مشی ها و سیاست های برنامه هر مدرسه یک مدرسه مروج سلامت و توجیه برنامه انجام شده است؟
۱۴	برنامه آموزشی منظم و مداوم برای <u>توانمند سازی سفیران سلامت</u> در طول سال تهیه و اجرا شده است؟
۱۵	یک برنامه آموزشی منظم و مداوم برای <u>توانمند سازی معلمین</u> در طول سال تهیه و اجرا شده است؟
۱۶	جلسات توجیهی در خصوص استانداردهای مدرسه مروج سلامت برگزار و خط مشی ها و سیاست های برنامه هر مدرسه یک مدرسه مروج سلامت برای جوامع محلی موثر در تامین نیاز های سلامت مدرسه مانند شهرداری منطقه، خیرین محلی، بسیج محلات، خانه های سلامت محلات، مدارس دیگر در صورت لزوم و..... بیان شده است؟
	<b>نظارت و پایش عملکردها و پیشرفت برنامه</b>
۱۷	تیم ممیزی داخلی مدرسه تشکیل شده است؟
۱۸	جلسات آموزش - توجیهی شیوه ممیزی به تیم منتخب و برگزار شده است؟

		هماهنگی جهت اجرای ممیزی داخلی (حداکثر تا پایان آبان ماه) انجام شده است ؟	۱۹
		جمع بندی نتایج ممیزی های داخلی و بررسی درشورای سلامت مدرسه جهت رفع نقاط ضعف انجام شده است ؟	۲۰
		نظارت مشترک و مستمر مسئولین مدرسه و مرکز جامع خدمات سلامت از روند پیشرفت برنامه ها مدرسه مروج سلامت و تحقق اهداف آن طبق برنامه عملیاتی انجام شده است ؟	۲۱
		تحقق شاخص ها	
		۱- تعداد معلمان مدرسه که دوره آموزشی هر مدرسه یک مدرسه مروج سلامت را گذرانده اند ۲- تعداد والدین که دوره آموزشی هر مدرسه یک مدرسه مروج سلامت را گذرانده اند ۳- تعداد سفیران سلامت ۴- میزان امتیاز اجزای ۸ گانه به تفکیک هر جزء در مدرسه	۲۲